

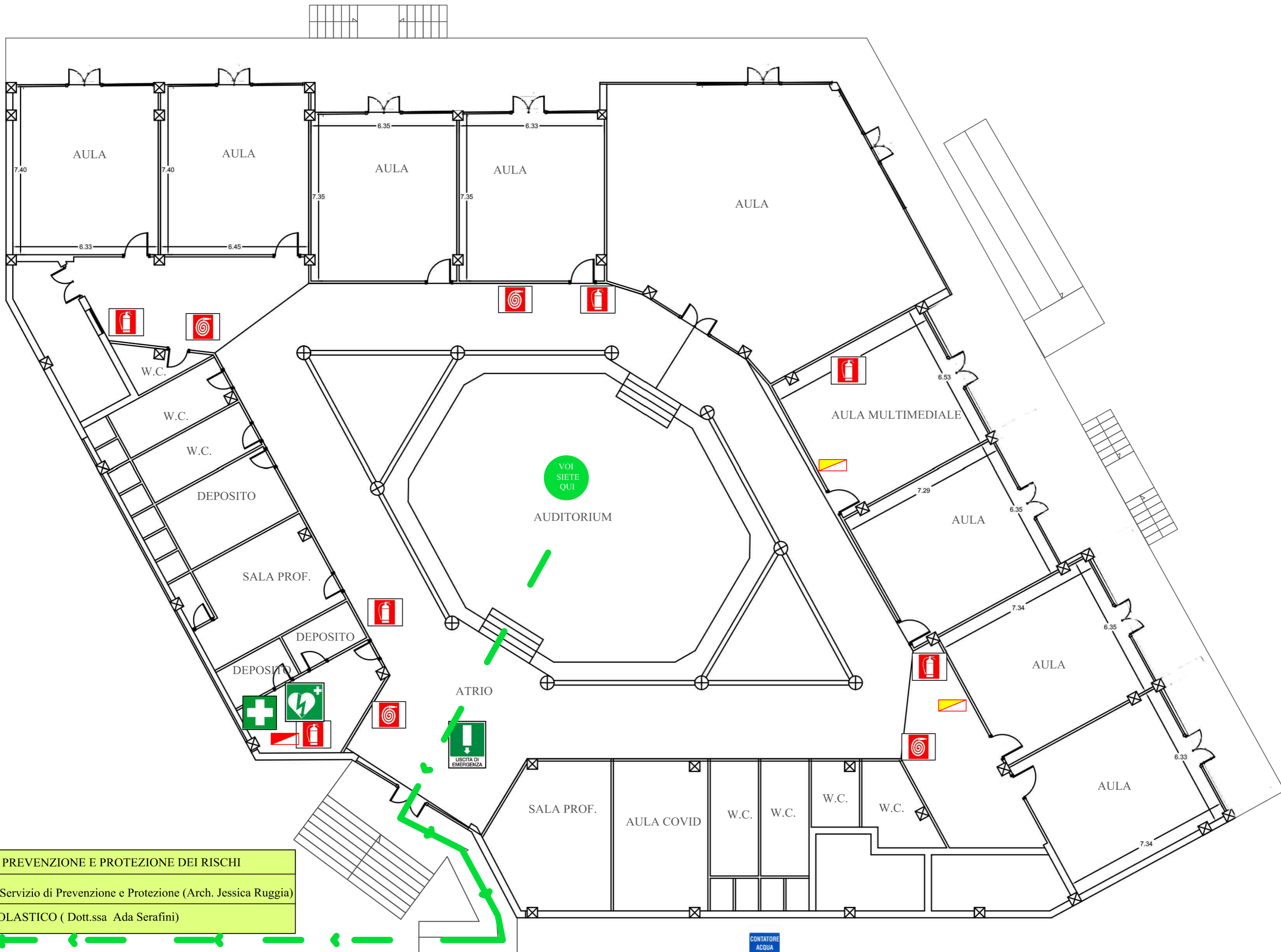


Ministero dell'Istruzione
dell'Università e Ricerca

ISTITUTO COMPRESIVO STATALE CAMPAGNA (SA) - SCUOLA PRIMARIA "VALLEGRINI"

Servizio Prevenzione e Protezione

PIANO DI EMERGENZA ED EVACUAZIONE



PROCEDURA DI EVACUAZIONE

1. Il coordinatore dell'emergenza comunica l'obbligo di evacuazione della scuola, disponendo l'azionamento dei mezzi di segnalazione previsti.
Suono della campanella continuo accompagnato da comunicazione a mezzo altoparlante.

2. L'evacuazione di tutte le persone presenti deve essere effettuata secondo le modalità di seguito specificate, estremamente importanti per la sicurezza delle persone:

PERSONALE DOCENTE

- Intervenire prontamente laddove si dovessero determinare situazioni critiche dovute a condizioni di panico;
- Controllare che gli studenti APRIFILA e CHIUDIFILA eseguano correttamente i loro compiti;
- Portare con sé il registro di classe per effettuare un controllo delle presenze ad evacuazione avvenuta;
- Una volta raggiunto il punto di raccolta, far pervenire al coordinatore dell'emergenza, il modulo di evacuazione, con i dati sul numero degli allievi presenti evacuati, su eventuali dispersi e/o feriti. (Tale modulo dovrà essere sempre custodito nel registro)

GLI STUDENTI

- Non appena avvertito il segnale di allarme, gli studenti dovranno adottare il seguente comportamento:
- Interrompere immediatamente ogni attività;
 - Mantenere l'ordine e l'unità della classe durante e dopo l'esodo;
 - Tralasciare il recupero di oggetti personali (libri, cartelle, ecc.);
 - Disporre in fila evitando il vociare confuso, grida e richiami: la fila sarà aperta dal compagno APRIFILA, e chiusa dal CHIUDIFILA;
 - Rimanere collegati tra loro;
 - Seguire le indicazioni dell'insegnante che accompagnerà la classe, per assicurare il rispetto delle precedenze;
 - Camminare in modo sollecito, senza soste non preordinate, e senza spingere i compagni;
 - Collaborare con l'insegnante per controllare le presenze dei compagni prima dello sfollamento;
 - Attenersi strettamente a quanto ordinato dall'insegnante, nel caso che si verificano dei contrasti che richiedano una improvvisa modificazione delle indicazioni di piano.

ASSISTENZA DISABILI

I docenti di sostegno saranno supportati eventualmente da operatori scolastici addestrati, preventivamente individuati.

IN GENERALE

- In generale valgono le seguenti istruzioni:
- Uscire ordinatamente, senza creare panico, seguendo le indicazioni degli addetti alla gestione dell'emergenza, utilizzando le vie di esodo e di emergenza contrassegnate da specifica segnaletica e riportate nella presente planimetria.
 - Raggiungere obbligatoriamente l'area individuata come punto di ritrovo delle persone presenti nello stabile. Gli esterni dovranno aggregarsi al gruppo di persone, o alla persona, alla quale fanno a momento riferimento all'interno della scuola.
 - Non abbandonare il punto di ritrovo se non autorizzati;
 - Attendere che l'addetto all'evacuazione esegua la conta e l'identificazione dei presenti.

LEGENDA

	INDICAZIONI POSIZIONE		ESTINTORI
	PERCORSO DI FLUGA		IDRANTI
	CASSETTA PRIMO SOCCORSO		ATTACCO AUTOPOMPA V.F.
	PERCORSI DI EMERGENZA		QUADRO ELETTRICO GENERALE
	USCITA DI EMERGENZA		QUADRO ELETTRICO DI ZONA
	SCALA DI EMERGENZA		INTERRUTTORE CENTRALE TERMICA
	PUNTO DI RACCOLTA		VALVOLA METANO
	DEFIBRILLATORE		CONTATORE GAS METANO
			CONTATORE ACQUA

NUMERI UTILI IN CASO DI EMERGENZA

VIGILI DEL FUOCO.....	115
EMERGENZA SANITARIA.....	118
CARABINIERI.....	112
POLIZIA- SOCCORSO PUBBLICO.....	113



SERVIZIO DI PREVENZIONE E PROTEZIONE DEI RISCHI
 Responsabile del Servizio di Prevenzione e Protezione (Arch. Jessica Ruggia)
 DIRIGENTE SCOLASTICO (Dott.ssa Ada Serafini)

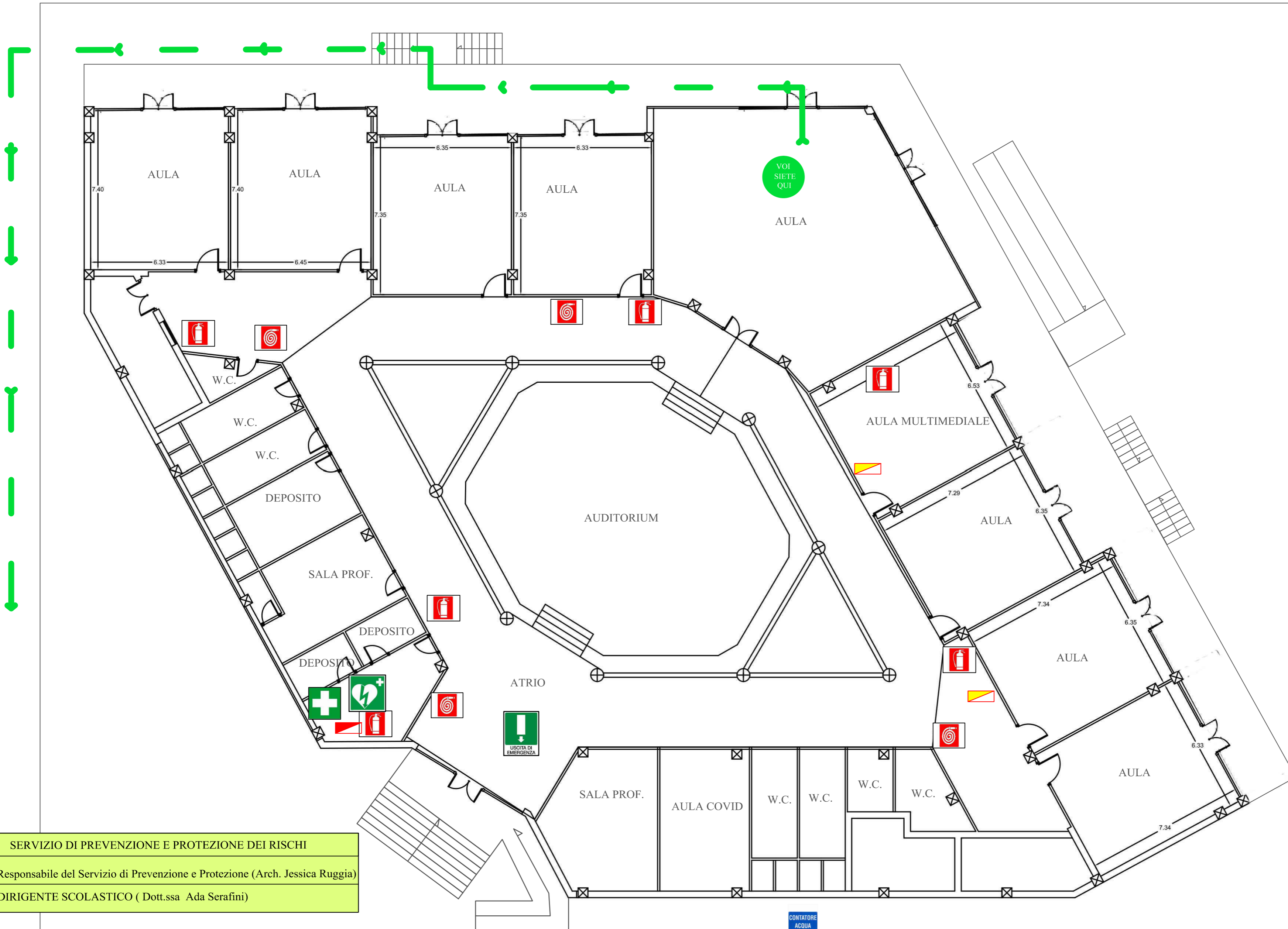


Ministero dell'Istruzione
dell'Università e Ricerca

ISTITUTO COMPRENSIVO STATALE CAMPAGNA (SA) - SCUOLA PRIMARIA "VALLEGRINI"

Servizio Prevenzione e Protezione

PIANO DI EMERGENZA ED EVACUAZIONE



PROCEDURA DI EVACUAZIONE

- Il coordinatore dell'emergenza comunica l'obbligo di evacuazione della scuola, disponendo l'azionamento dei mezzi di segnalazione previsti. Suono della campanella continuo accompagnato da comunicazione a mezzo altoparlante.
- L'evacuazione di tutte le persone presenti deve essere effettuata secondo le modalità di seguito specificate, estremamente importanti per la sicurezza delle persone:

PERSONALE DOCENTE

Il personale docente dovrà:

- intervenire prontamente laddove si dovessero determinare situazioni critiche dovute a condizioni di panico;
- controllare che gli studenti APRIFILA e CHIUDIFILA eseguano correttamente i loro compiti;
- portare con sé il registro di classe per effettuare un controllo delle presenze ad evacuazione avvenuta;
- una volta raggiunto il punto di raccolta, far pervenire al coordinatore dell'emergenza, il modulo di evacuazione, con i dati sul numero degli allievi presenti evacuati, su eventuali dispersi e/o feriti. (Tale modulo dovrà essere sempre custodito nel registro)

GLI STUDENTI

Non appena avvertito il segnale di allarme, gli studenti dovranno adottare il seguente comportamento:

- interrompere immediatamente ogni attività;
- mantenere l'ordine e l'unità della classe durante e dopo l'esodo;
- trasciare il recupero di oggetti personali (libri, cartelle, ecc.);
- disporre in fila evitando il vociere confuso, grida e richiami: la fila sarà aperta dal compagno APRIFILA, e chiusa dal CHIUDIFILA;
- rimanere collegati tra loro;
- seguire le indicazioni dell'insegnante che accompagnerà la classe, per assicurare il rispetto delle precedenza;
- camminare in modo sollecito, senza soste non preordinate, e senza spingere i compagni;
- collaborare con l'insegnante per controllare le presenze dei compagni prima dello sfollamento;
- attenersi strettamente a quanto ordinato dall'insegnante, nel caso che si verificano dei contrasti che richiedano una improvvisa modificazione delle indicazioni di piano.

ASSISTENZA DISABILI

I docenti di sostegno saranno supportati eventualmente da operatori scolastici addestrati, preventivamente individuati.

IN GENERALE

In generale valgono le seguenti istruzioni:

- uscire ordinatamente, senza creare panico, seguendo le indicazioni degli addetti alla gestione dell'emergenza, utilizzando le vie di esodo e di emergenza contrassegnate da specifica segnaletica e riportate nella presente planimetria.
- raggiungere obbligatoriamente l'area individuata come punto di ritrovo delle persone presenti nello stabile. Gli esterni dovranno aggregarsi al gruppo di persone, o alla persona, alla quale fanno a momento riferimento all'interno della scuola.
- non abbandonare il punto di ritrovo se non autorizzati;
- attendere che l'addetto all'evacuazione esegua la conta e l'identificazione dei presenti.

LEGENDA

	INDICAZIONI POSIZIONI		ESTINTORI
	PERCORSO DI FUGA		IDRANTI
	CASSETTA PRIMO SOCCORSO		ATTACCO AUTOPOMPA V.F.
	PERCORSI DI EMERGENZA		QUADRO ELETTRICO GENERALE
	USCITA DI EMERGENZA		QUADRO ELETTRICO DI ZONA
	SCALA DI EMERGENZA		INTERRUTTORE CENTRALE TERMICA
	PUNTO DI RACCOLTA		VALVOLA METANO
	DEFIBRILLATORE		CONTATORE GAS METANO
			CONTATORE ACQUA

NUMERI UTILI IN CASO DI EMERGENZA

VIGILI DEL FUOCO.....115
 EMERGENZA SANITARIA.....118
 CARABINIERI.....112
 POLIZIA- SOCCORSO PUBBLICO.....113



SERVIZIO DI PREVENZIONE E PROTEZIONE DEI RISCHI

Responsabile del Servizio di Prevenzione e Protezione (Arch. Jessica Ruggia)

DIRIGENTE SCOLASTICO (Dott.ssa Ada Serafini)



Ministero dell'Istruzione
dell'Università e Ricerca

ISTITUTO COMPRENSIVO STATALE CAMPAGNA (SA) - SCUOLA PRIMARIA "VALLEGRINI"

Servizio Prevenzione e Protezione

PIANO DI EMERGENZA ED EVACUAZIONE

PROCEDURA DI EVACUAZIONE

1. Il coordinatore dell'emergenza comunica l'obbligo di evacuazione della scuola, disponendo l'azionamento dei mezzi di segnalazione previsti.
Suono della campanella continuo accompagnato da comunicazione a mezzo altoparlante.

2. L'evacuazione di tutte le persone presenti deve essere effettuata secondo le modalità di seguito specificate, estremamente importanti per la sicurezza delle persone:
PERSONALE DOCENTE
Il personale docente dovrà:
* intervenire prontamente laddove si dovessero determinare situazioni critiche dovute a condizioni di panico;
* controllare che gli studenti APRIFILA e CHIUDIFILA eseguano correttamente i loro compiti;
* portare con sé il registro di classe per effettuare un controllo delle presenze ad evacuazione avvenuta;

* una volta raggiunto il punto di raccolta, far pervenire al coordinatore dell'emergenza, il modulo di evacuazione, con i dati sul numero degli allievi presenti evacuati, su eventuali dispersi e/o feriti. (Tale modulo dovrà essere sempre custodito nel registro)

GLI STUDENTI
Non appena avvertito il segnale di allarme, gli studenti dovranno adottare il seguente comportamento:

- * interrompere immediatamente ogni attività;
- * mantenere l'ordine e l'unità della classe durante e dopo l'esodo;
- * tralasciare il recupero di oggetti personali (libri, cartelle, ecc.);
- * disporsi in fila evitando il vociare confuso, grida e richiami: la fila sarà aperta dal compagno APRIFILA, e chiusa dal CHIUDIFILA;
- * rimanere collegati tra loro;
- * seguire le indicazioni dell'insegnante che accompagnerà la classe, per assicurare il rispetto delle precedenze;
- * camminare in modo sollecito, senza soste non preordinate, e senza spingere i compagni;
- * collaborare con l'insegnante per controllare le presenze dei compagni prima dello sfollamento;
- * attenersi strettamente a quanto ordinato dall'insegnante, nel caso che si verificano dei contrattempi che richiedano una improvvisa modificazione delle indicazioni di piano.

ASSISTENZA DISABILI
I docenti di sostegno saranno supportati eventualmente da operatori scolastici addestrati, preventivamente individuati.

IN GENERALE
In generale valgono le seguenti istruzioni:

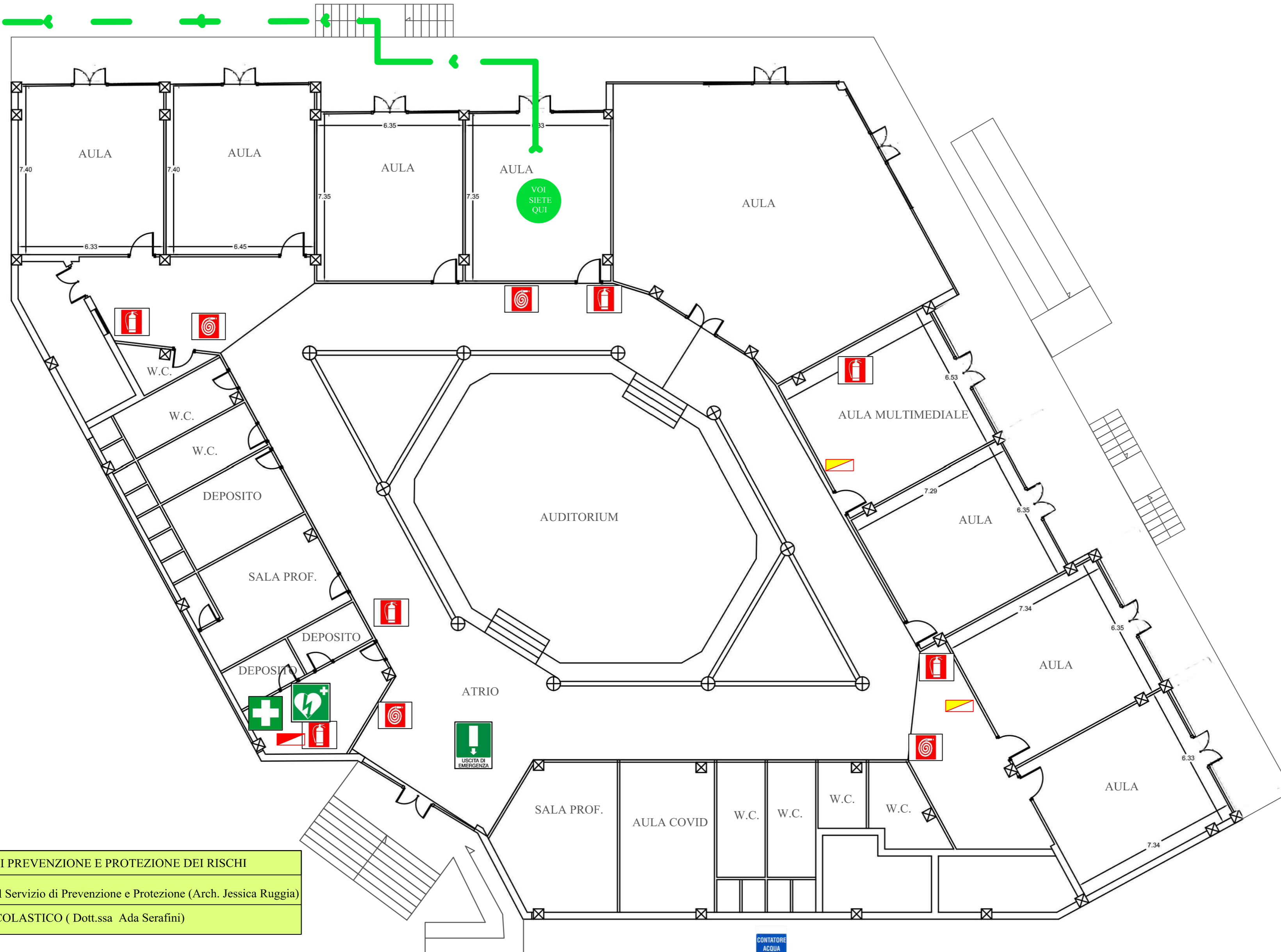
- * uscire ordinatamente, senza creare panico, seguendo le indicazioni degli addetti alla gestione dell'emergenza, utilizzando le vie di esodo e di emergenza contrassegnate da specifica segnaletica e riportate nella presente planimetria.
- * raggiungere obbligatoriamente l'area individuata come punto di ritrovo delle persone presenti nello stabile. Gli esterni dovranno aggregarsi al gruppo di persone, o alla persona, alla quale fanno a momento riferimento all'interno della scuola.
- * non abbandonare il punto di ritrovo se non autorizzati;
- * attendere che l'addetto all'evacuazione esegua la conta e l'identificazione dei presenti.

LEGENDA

	INDICAZIONE POSIZIONE		ESTINTORI
	PERCORSO DI FUGA		IDRANTI
	CASSETTA PRIMO SOCCORSO		ATTACCO AUTOPOMPA V.F.
	PERCORSI DI EMERGENZA		QUADRO ELETTRICO GENERALE
	USCITA DI EMERGENZA		QUADRO ELETTRICO DI ZONA
	SCALA DI EMERGENZA		INTERRUTTORE CENTRALE TERMICA
	PUNTO DI RACCOLTA		VALVOLA METANO
	DEFIBRILLATORE		CONTATORE GAS METANO
			CONTATORE ACQUA

NUMERI UTILI IN CASO DI EMERGENZA

VIGILI DEL FUOCO.....115
 EMERGENZA SANITARIA.....118
 CARABINIERI.....112
 POLIZIA- SOCCORSO PUBBLICO.....113



SERVIZIO DI PREVENZIONE E PROTEZIONE DEI RISCHI
 Responsabile del Servizio di Prevenzione e Protezione (Arch. Jessica Ruggia)
 DIRIGENTE SCOLASTICO (Dott.ssa Ada Serafini)



CONTATORE ACQUA

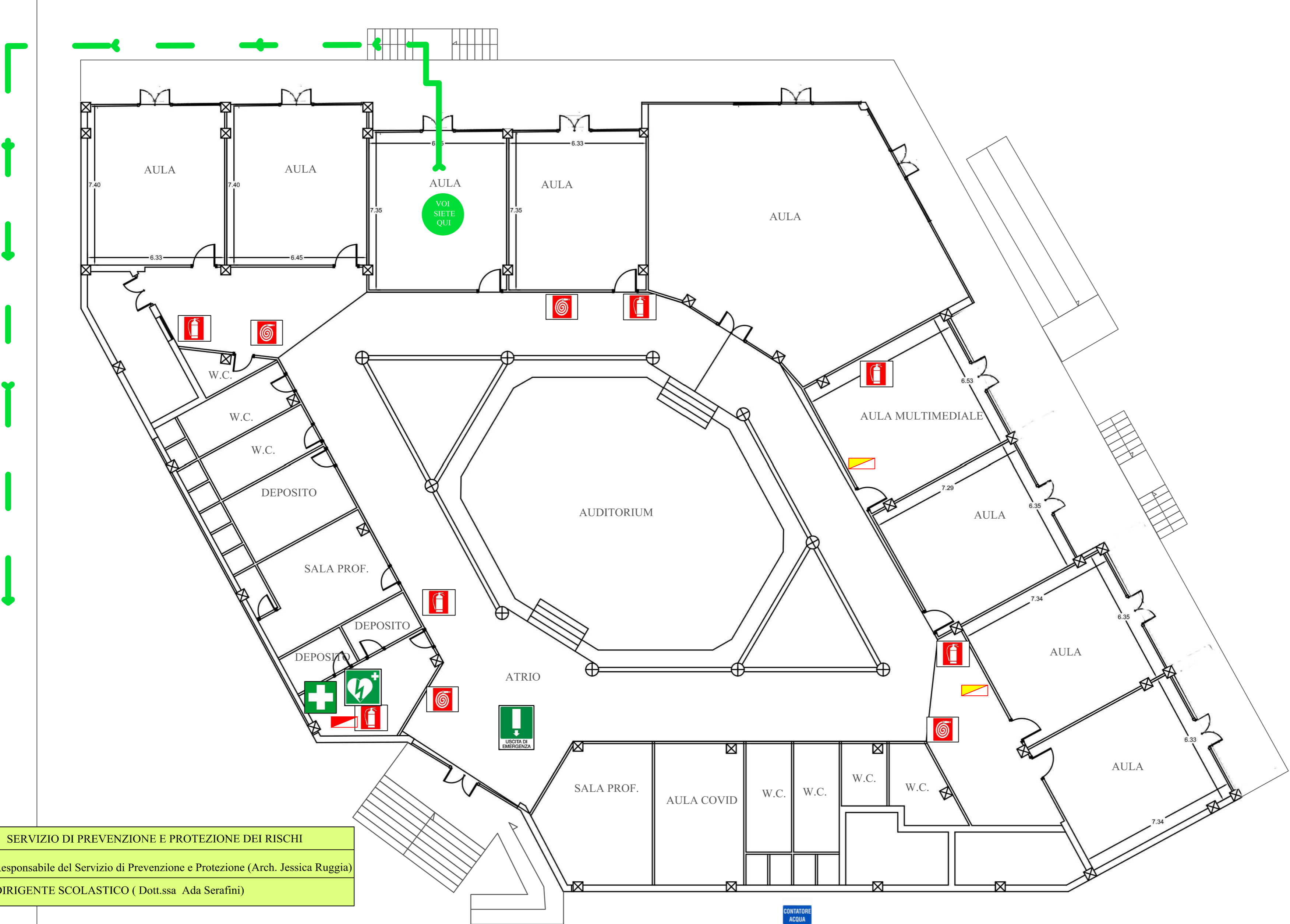


Ministero dell'Istruzione
dell'Università e Ricerca

ISTITUTO COMPRENSIVO STATALE CAMPAGNA (SA) - SCUOLA PRIMARIA "VALLEGRINI"

Servizio Prevenzione e Protezione

PIANO DI EMERGENZA ED EVACUAZIONE



PROCEDURA DI EVACUAZIONE

1. Il coordinatore dell'emergenza comunica l'obbligo di evacuazione della scuola, disponendo l'azionamento dei mezzi di segnalazione previsti.
Sono della campanella continuo accompagnato da comunicazione a mezzo altoparlante.
2. L'evacuazione di tutte le persone presenti deve essere effettuata secondo le modalità di seguito specificate, estremamente importanti per la sicurezza delle persone:

PERSONALE DOCENTE
Il personale docente dovrà:
* intervenire prontamente laddove si dovessero determinare situazioni critiche dovute a condizioni di panico;
* controllare che gli studenti APRIFILA e CHIUDIFILA eseguano correttamente i loro compiti;
* portare con sé il registro di classe per effettuare un controllo delle presenze ad evacuazione avvenuta;
* una volta raggiunto il punto di raccolta, far pervenire al coordinatore dell'emergenza, il modulo di evacuazione, con i dati sul numero degli allievi presenti evacuati, su eventuali dispersi e/o feriti. (Tale modulo dovrà essere sempre custodito nel registro)

GLI STUDENTI
Non appena avvertito il segnale di allarme, gli studenti dovranno adottare il seguente comportamento:
* interrompere immediatamente ogni attività;
* mantenere l'ordine e l'unità della classe durante e dopo l'esodo;
* tralasciare il recupero di oggetti personali (libri, cartelle, ecc.);
* disporsi in fila evitando il vociere confuso, grida e richiami: la fila sarà aperta dal compagno APRIFILA, e chiusa dal CHIUDIFILA;
* rimanere collegati tra loro;
* seguire le indicazioni dell'insegnante che accompagnerà la classe, per assicurare il rispetto delle precedenze;
* camminare in modo sollecito, senza soste non preordinate, e senza spingere i compagni;
* collaborare con l'insegnante per controllare le presenze dei compagni prima dello sfollamento;
* attenersi strettamente a quanto ordinato dall'insegnante, nel caso che si verificano dei contrasti che richiedano una improvvisa modificazione delle indicazioni di piano.

ASSISTENZA DISABILI
I docenti di sostegno saranno supportati eventualmente da operatori scolastici addestrati, preventivamente individuati.

IN GENERALE
In generale valgono le seguenti istruzioni:
* uscire ordinatamente, senza creare panico, seguendo le indicazioni degli addetti alla gestione dell'emergenza, utilizzando le vie di esodo e di emergenza contrassegnate da specifica segnaletica e riportate nella presente planimetria.
* raggiungere obbligatoriamente l'area individuata come punto di ritrovo delle persone presenti nello stabile. Gli esterni dovranno aggregarsi al gruppo di persone, o alla persona, alla quale fanno a momento riferimento all'interno della scuola.
* non abbandonare il punto di ritrovo se non autorizzati;
* attendere che l'addetto all'evacuazione esegua la conta e l'identificazione dei presenti.

LEGENDA

	INDICAZIONE POSIZIONE		ESTINTORI
	PERCORSO DI FUGA		IDRANTI
	CASSETTA PRIMO SOCCORSO		ATTACCO AUTOPOMPA V.E.
	PERCORSI DI EMERGENZA		QUADRO ELETTRICO GENERALE
	USCITA DI EMERGENZA		QUADRO ELETTRICO DI ZONA
	SCALA DI EMERGENZA		INTERRUTTORE CENTRALE TERMICA
	PUNTO DI RACCOLTA		VALVOLA METANO
	DEFIBRILLATORE		CONTATORE GAS METANO
			CONTATORE ACQUA

NUMERI UTILI IN CASO DI EMERGENZA

VIGILI DEL FUOCO.....	115
EMERGENZA SANITARIA.....	118
CARABINIERI.....	112
POLIZIA- SOCCORSO PUBBLICO.....	113



SERVIZIO DI PREVENZIONE E PROTEZIONE DEI RISCHI
Responsabile del Servizio di Prevenzione e Protezione (Arch. Jessica Ruggia)
DIRIGENTE SCOLASTICO (Dott.ssa Ada Serafini)



CONTATORE ACQUA

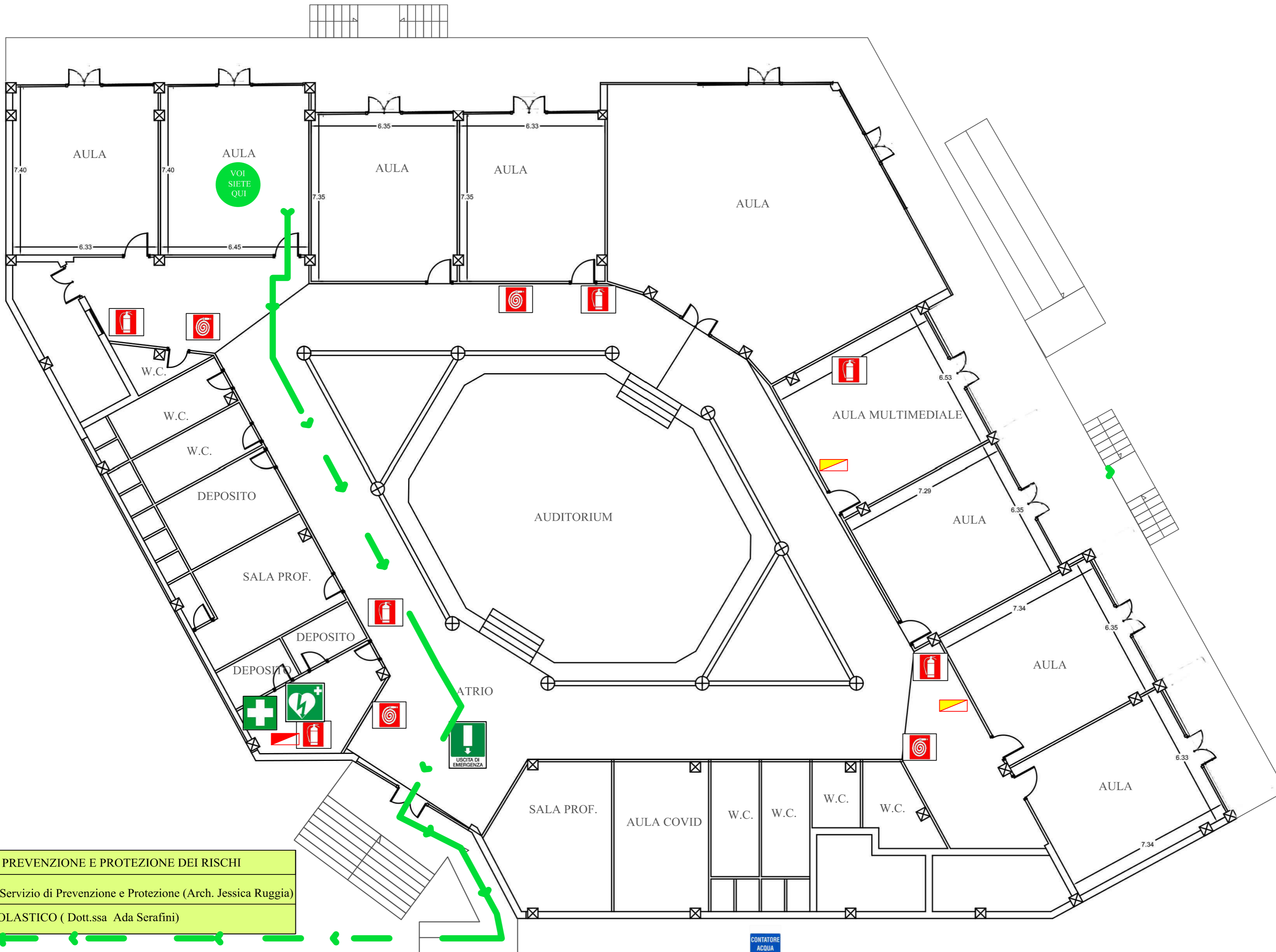


Ministero dell'Istruzione
dell'Università e Ricerca

ISTITUTO COMPRENSIVO STATALE CAMPAGNA (SA) - SCUOLA PRIMARIA "VALLEGRINI"

Servizio Prevenzione e Protezione

PIANO DI EMERGENZA ED EVACUAZIONE



PROCEDURA DI EVACUAZIONE

1. Il coordinatore dell'emergenza comunica l'obbligo di evacuazione della scuola, disponendo l'azionamento dei mezzi di segnalazione previsti.
Suono della campanella continuo accompagnato da comunicazione a mezzo altoparlante.

2. L'evacuazione di tutte le persone presenti deve essere effettuata secondo le modalità di seguito specificate, estremamente importanti per la sicurezza delle persone:

PERSONALE DOCENTE

- * intervenire prontamente laddove si dovessero determinare situazioni critiche dovute a condizioni di panico;
- * controllare che gli studenti APRIFILA e CHIUDIFILA eseguano correttamente i loro compiti;
- * portare con sé il registro di classe per effettuare un controllo delle presenze ad evacuazione avvenuta;
- * una volta raggiunto il punto di raccolta, far pervenire al coordinatore dell'emergenza, il modulo di evacuazione, con i dati sul numero degli allievi presenti evacuati, su eventuali dispersi e/o feriti. (Tale modulo dovrà essere sempre custodito nel registro)

GLI STUDENTI

Non appena avvertito il segnale di allarme, gli studenti dovranno adottare il seguente comportamento:

- * interrompere immediatamente ogni attività;
- * mantenere l'ordine e l'unità della classe durante e dopo l'esodo;
- * lasciare il recupero di oggetti personali (libri, cartelle, ecc.);
- * disporsi in fila evitando il vociferio confuso, grida e richiami: la fila sarà aperta dal compagno APRIFILA, e chiusa dal CHIUDIFILA;
- * rimanere collegati tra loro;
- * seguire le indicazioni dell'insegnante che accompagnerà la classe, per assicurare il rispetto delle precedenze;
- * camminare in modo sollecito, senza soste non preordinate, e senza spingere i compagni;
- * collaborare con l'insegnante per controllare le presenze dei compagni prima dello sfollamento;
- * attenersi strettamente a quanto ordinato dall'insegnante, nel caso che si verificano dei contrattempi che richiedano una improvvisa modificazione delle indicazioni di piano.

ASSISTENZA DISABILI

I docenti di sostegno saranno supportati eventualmente da operatori scolastici addestrati, preventivamente individuati.

IN GENERALE

In generale valgono le seguenti istruzioni:

- * uscire ordinatamente, senza creare panico, seguendo le indicazioni degli addetti alla gestione dell'emergenza, utilizzando le vie di esodo e di emergenza contrassegnate da specifica segnaletica e riportate nella presente planimetria.
- * raggiungere obbligatoriamente l'area individuata come punto di ritrovo delle persone presenti nello stabile. Gli esterni dovranno aggregarsi al gruppo di persone, o alla persona, alla quale fanno a momento riferimento all'interno della scuola.
- * non abbandonare il punto di ritrovo se non autorizzati;
- * attendere che l'addetto all'evacuazione esegua la conta e l'identificazione dei presenti.

LEGENDA

	INDICAZIONE POSIZIONI		ESTINTORI
	PERCORSO DI FUGA		IDRANTI
	CASSETTA PRIMO SOCCORSO		ATTACCO AUTOPOMPA V.F.
	PERCORSI DI EMERGENZA		QUADRO ELETTRICO GENERALE
	USCITA DI EMERGENZA		QUADRO ELETTRICO DI ZONA
	SCALA DI EMERGENZA		INTERRUTTORE CENTRALE TERMICA
	PUNTO DI RACCOLTA		VALVOLE METANO
	DEFIBRILLATORE		CONTATORE GAS METANO
			CONTATORE ACQUA

NUMERI UTILI IN CASO DI EMERGENZA

VIGILI DEL FUOCO.....	115
EMERGENZA SANITARIA.....	118
CARABINIERI.....	112
POLIZIA- SOCCORSO PUBBLICO.....	113



PUNTO DI RACCOLTA

SERVIZIO DI PREVENZIONE E PROTEZIONE DEI RISCHI

Responsabile del Servizio di Prevenzione e Protezione (Arch. Jessica Ruggia)

DIRIGENTE SCOLASTICO (Dott.ssa Ada Serafini)



Ministero dell'Istruzione
dell'Università e Ricerca

ISTITUTO COMPRENSIVO STATALE CAMPAGNA (SA) - SCUOLA PRIMARIA "VALLEGRINI"

Servizio Prevenzione e Protezione

PIANO DI EMERGENZA ED EVACUAZIONE

PROCEDURA DI EVACUAZIONE

1. Il coordinatore dell'emergenza comunica l'obbligo di evacuazione della scuola, disponendo l'azionamento dei mezzi di segnalazione previsti.
Suono della campanella continuo accompagnato da comunicazione a mezzo altoparlante.

2. L'evacuazione di tutte le persone presenti deve essere effettuata secondo le modalità di seguito specificate, estremamente importanti per la sicurezza delle persone:

PERSONALE DOCENTE
Il personale docente dovrà:

- ° intervenire prontamente laddove si dovessero determinare situazioni critiche dovute a condizioni di panico;
- ° controllare che gli studenti APRIFILA e CHIUDIFILA eseguano correttamente i loro compiti;
- ° portare con sé il registro di classe per effettuare un controllo delle presenze ad evacuazione avvenuta;
- ° una volta raggiunto il punto di raccolta, far pervenire al coordinatore dell'emergenza, il modulo di evacuazione, con i dati sul numero degli allievi presenti evacuati, su eventuali dispersi e/o feriti. (Tale modulo dovrà essere sempre custodito nel registro)

GLI STUDENTI
Non appena avvertito il segnale di allarme, gli studenti dovranno adottare il seguente comportamento:

- ° interrompere immediatamente ogni attività;
- ° mantenere l'ordine e l'unità della classe durante e dopo l'esodo;
- ° tralasciare il recupero di oggetti personali (libri, cartelle, ecc.);
- ° disporsi in fila evitando il vociare confuso, grida e richiami: la fila sarà aperta dal compagno APRIFILA, e chiusa dal CHIUDIFILA;
- ° rimanere collegati tra loro;
- ° seguire le indicazioni dell'insegnante che accompagnerà la classe, per assicurare il rispetto delle precedenze;
- ° camminare in modo sollecito, senza soste non preordinate, e senza spingere i compagni;
- ° collaborare con l'insegnante per controllare le presenze dei compagni prima dello sfollamento;
- ° attenersi strettamente a quanto ordinato dall'insegnante, nel caso che si verificano dei contrattempi che richiedano una improvvisa modificazione delle indicazioni di piano.

ASSISTENZA DISABILI
I docenti di sostegno saranno supportati eventualmente da operatori scolastici addestrati, preventivamente individuati.

IN GENERALE
In generale valgono le seguenti istruzioni:

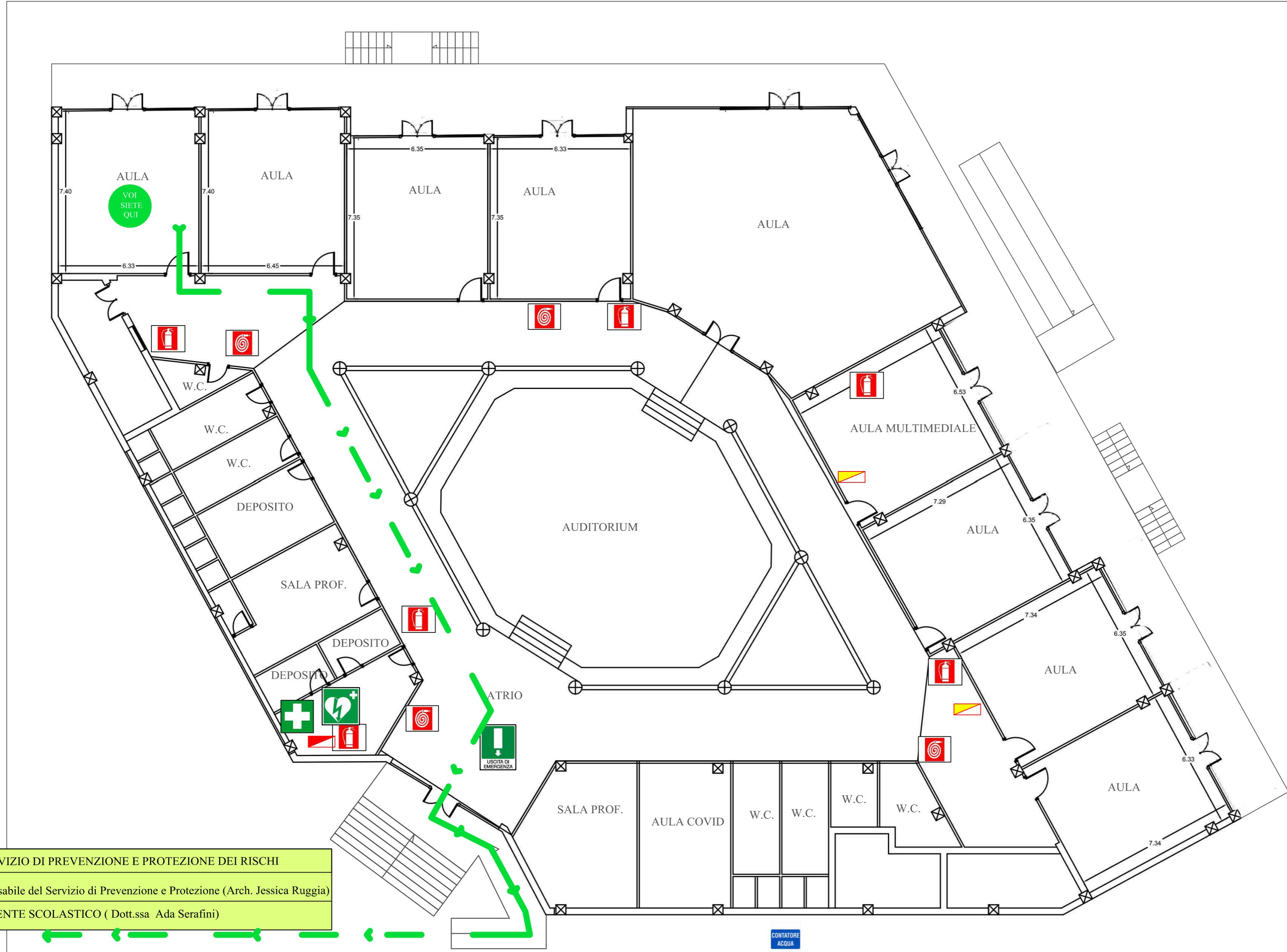
- ° uscire ordinatamente, senza creare panico, seguendo le indicazioni degli addetti alla gestione dell'emergenza, utilizzando le vie di esodo e di emergenza contrassegnate da specifica segnaletica e riportate nella presente planimetria.
- ° raggiungere obbligatoriamente l'area individuata come punto di ritrovo delle persone presenti nello stabile. Gli esterni dovranno aggregarsi al gruppo di persone, o alla persona, alla quale fanno a momento riferimento all'interno della scuola.
- ° non abbandonare il punto di ritrovo se non autorizzati;
- ° attendere che l'addetto all'evacuazione esegua la conta e l'identificazione dei presenti

LEGENDA

	INDICAZIONE POSIZIONE		ESTINTORI
	PERCORSO DI FUGA		IDRANTI
	CASSETTA PRIMO SOCCORSO		ATTACCO AUTOPOMPA V.F.
	PERCORSI DI EMERGENZA		QUADRO ELETTRICO GENERALE
	USCITA DI EMERGENZA		QUADRO ELETTRICO DI ZONA
	SCALA DI EMERGENZA		INTERRUTTORI CENTRALE TERMICA
	PUNTO DI RACCOLTA		VALVOLA METANO
	DEFIBRILLATORE		CONTATORI GAS METANO
			CONTATORE ACQUA

NUMERI UTILI IN CASO DI EMERGENZA

VIGILI DEL FUOCO.....	115
EMERGENZA SANITARIA.....	118
CARABINIERI.....	112
POLIZIA- SOCCORSO PUBBLICO.....	113



SERVIZIO DI PREVENZIONE E PROTEZIONE DEI RISCHI
 Responsabile del Servizio di Prevenzione e Protezione (Arch. Jessica Ruggia)
 DIRIGENTE SCOLASTICO (Dott.ssa Ada Serafini)

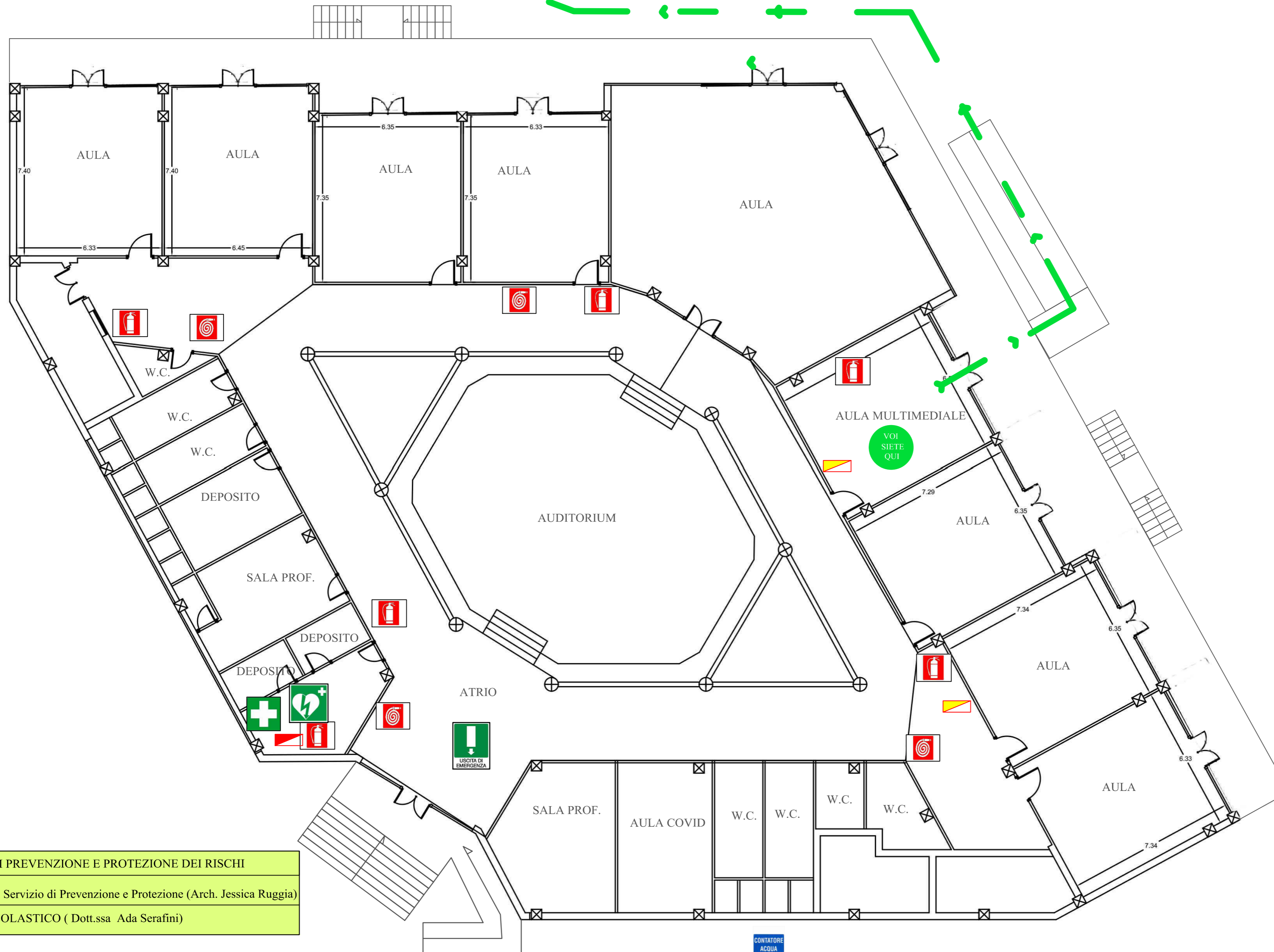


Ministero dell'Istruzione
dell'Università e Ricerca

ISTITUTO COMPRENSIVO STATALE CAMPAGNA (SA) - SCUOLA PRIMARIA "VALLEGRINI"

Servizio Prevenzione e Protezione

PIANO DI EMERGENZA ED EVACUAZIONE



PROCEDURA DI EVACUAZIONE

1. Il coordinatore dell'emergenza comunica l'obbligo di evacuazione della scuola, disponendo l'azionamento dei mezzi di segnalazione previsti. Suono della campanella continuo accompagnato da comunicazione a mezzo altoparlante.

2. L'evacuazione di tutte le persone presenti deve essere effettuata secondo le modalità di seguito specificate, estremamente importanti per la sicurezza delle persone:

PERSONALE DOCENTE

Il personale docente dovrà:

- * intervenire prontamente laddove si dovessero determinare situazioni critiche dovute a condizioni di panico;
- * controllare che gli studenti APRIFILA e CHIUDIFILA eseguano correttamente i loro compiti;
- * portare con sé il registro di classe per effettuare un controllo delle presenze ad evacuazione avvenuta;
- * una volta raggiunto il punto di raccolta, far pervenire al coordinatore dell'emergenza, il modulo di evacuazione, con i dati sul numero degli allievi presenti evacuati, su eventuali dispersi e/o feriti. (Tale modulo dovrà essere sempre custodito nel registro)

GLI STUDENTI

Non appena avvertito il segnale di allarme, gli studenti dovranno adottare il seguente comportamento:

- * interrompere immediatamente ogni attività;
- * mantenere l'ordine e l'unità della classe durante e dopo l'esodo;
- * trascurare il recupero di oggetti personali (libri, cartelle, ecc.);
- * disporsi in fila evitando il vociare confuso, grida e richiami: la fila sarà aperta dal compagno APRIFILA, e chiusa dal CHIUDIFILA;
- * rimanere collegati tra loro;
- * seguire le indicazioni dell'insegnante che accompagnerà la classe, per assicurare il rispetto delle precedenze;
- * camminare in modo sollecito, senza soste non preordinate, e senza spingere i compagni;
- * collaborare con l'insegnante per controllare le presenze dei compagni prima dello sfollamento;
- * attenersi strettamente a quanto ordinato dall'insegnante, nel caso che si verificano dei contrasti che richiedano una improvvisa modificazione delle indicazioni di piano.

ASSISTENZA DISABILI

I docenti di sostegno saranno supportati eventualmente da operatori scolastici addestrati, preventivamente individuati.

IN GENERALE

In generale valgono le seguenti istruzioni:

- * uscire ordinatamente, senza creare panico, seguendo le indicazioni degli addetti alla gestione dell'emergenza, utilizzando le vie di esodo e di emergenza contrassegnate da specifica segnaletica e riportate nella presente planimetria.
- * raggiungere obbligatoriamente l'area individuata come punto di ritrovo delle persone presenti nello stabile. Gli esterni dovranno aggregarsi al gruppo di persone, o alla persona, alla quale fanno a momento riferimento all'interno della scuola.
- * non abbandonare il punto di ritrovo se non autorizzati;
- * attendere che l'addetto all'evacuazione esegua la conta e l'identificazione dei presenti.

LEGENDA

	INDICAZIONE POSIZIONE		ESTINTORI
	PERCORSO DI FUGA		URANTI
	CASSETTA PRIMO SOCCORSO		ATTACCO AUTOPOMPA V.F.
	PERCORSI DI EMERGENZA		QUADRO ELETTRICO GENERALE
	USCITA DI EMERGENZA		QUADRO ELETTRICO DI ZONA
	SCALA DI EMERGENZA		INTERRUTTORE CENTRALE TERMICA
	PUNTO DI RACCOLTA		VALVOLE METANO
	DEFIBRILLATORE		CONTATORE GAS METANO
			CONTATORE ACQUA

NUMERI UTILI IN CASO DI EMERGENZA

VIGILI DEL FUOCO.....	115
EMERGENZA SANITARIA.....	118
CARABINIERI.....	112
POLIZIA- SOCCORSO PUBBLICO.....	113



SERVIZIO DI PREVENZIONE E PROTEZIONE DEI RISCHI

Responsabile del Servizio di Prevenzione e Protezione (Arch. Jessica Ruggia)

DIRIGENTE SCOLASTICO (Dott.ssa Ada Serafini)

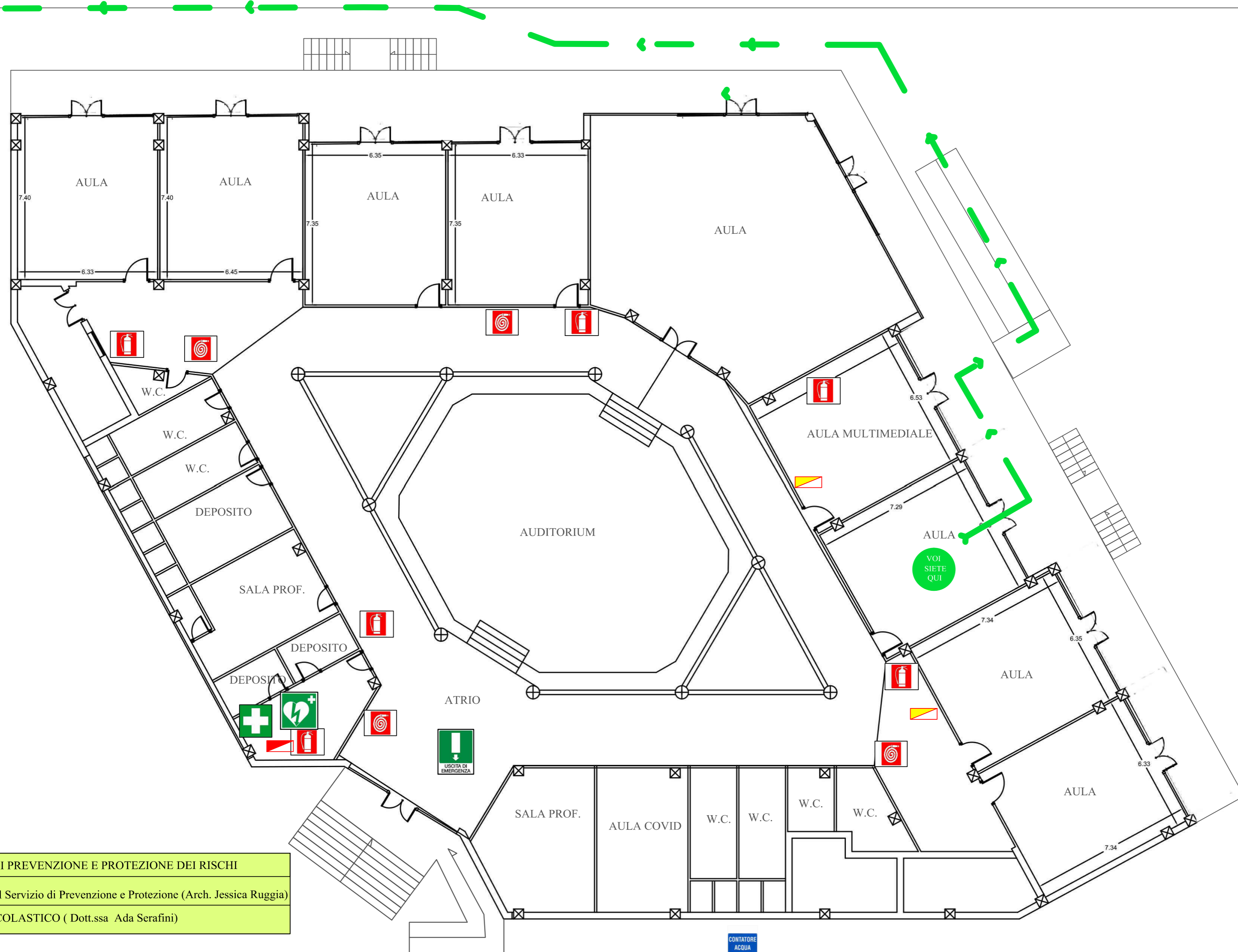


Ministero dell'Istruzione
dell'Università e Ricerca

ISTITUTO COMPRENSIVO STATALE CAMPAGNA (SA) - SCUOLA PRIMARIA "VALLEGRINI"

Servizio Prevenzione e Protezione

PIANO DI EMERGENZA ED EVACUAZIONE



PROCEDURA DI EVACUAZIONE

- Il coordinatore dell'emergenza comunica l'obbligo di evacuazione della scuola, disponendo l'azionamento dei mezzi di segnalazione previsti. Suono della campanella continuo accompagnato da comunicazione a mezzo altoparlante.
- L'evacuazione di tutte le persone presenti deve essere effettuata secondo le modalità di seguito specificate, estremamenti importanti per la sicurezza delle persone:

PERSONALE DOCENTE

Il personale docente dovrà:

- Intervenire prontamente laddove si dovessero determinare situazioni critiche dovute a condizioni di panico;
- Controllare che gli studenti APRIFILA e CHIUDIFILA eseguano correttamente i loro compiti;
- Portare con sé il registro di classe per effettuare un controllo delle presenze ad evacuazione avvenuta;
- Una volta raggiunto il punto di raccolta, far pervenire al coordinatore dell'emergenza il modulo di evacuazione, con i dati sul numero degli allievi presenti evacuati, su eventuali dispersi e/o feriti. (Tale modulo dovrà essere sempre custodito nel registro)

GLI STUDENTI

Non appena avvertito il segnale di allarme, gli studenti dovranno adottare il seguente comportamento:

- Interrompere immediatamente ogni attività;
- Mantenere l'ordine e l'unità della classe durante e dopo l'esodo;
- Tralasciare il recupero di oggetti personali (libri, cartelle, ecc.);
- Disporre in fila evitando il vociare confuso, grida e richiami: la fila sarà aperta dal compagno APRIFILA, e chiusa dal CHIUDIFILA;
- Rimanere collegati tra loro;
- Seguire le indicazioni dell'insegnante che accompagnerà la classe, per assicurare il rispetto delle precedenza;
- Camminare in modo sollecito, senza soste non preordinate, e senza spingere i compagni;
- Collaborare con l'insegnante per controllare le presenze dei compagni prima dello sfollamento;
- Attenersi strettamente a quanto ordinato dall'insegnante, nel caso che si verificano dei contrattempi che richiedano una improvvisa modificazione delle indicazioni di piano.

ASSISTENZA DISABILI

I docenti di sostegno saranno supportati eventualmente da operatori scolastici addestrati, preventivamente individuati.

IN GENERALE

In generale valgono le seguenti istruzioni:

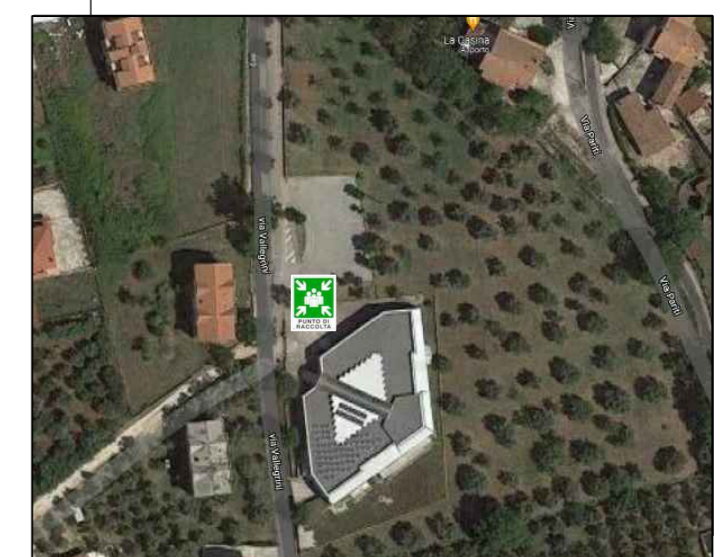
- Uscire ordinatamente, senza creare panico, seguendo le indicazioni degli addetti alla gestione dell'emergenza, utilizzando le vie di esodo e di emergenza contrassegnate da specifica segnaletica e riportate nella presente planimetria.
- Raggiungere obbligatoriamente l'area individuata come punto di ritrovo delle persone presenti nello stabile. Gli esterni dovranno aggregarsi al gruppo di persone, o alla persona, alla quale fanno a momento riferimento all'interno della scuola.
- Non abbandonare il punto di ritrovo se non autorizzati;
- Attendere che l'addetto all'evacuazione esegua la conta e l'identificazione dei presenti.

LEGENDA

	INDICAZIONE POSIZIONE		ESTINTORI
	PERCORSO DI FUGA		IBRANTI
	CASSETTA PRIMO SOCCORSO		ATTACCO AUTOPOMPA V.E.
	PERCORSI DI EMERGENZA		QUADRO ELETTRICO GENERALE
	USCITA DI EMERGENZA		QUADRO ELETTRICO DI ZONA
	SCALA DI EMERGENZA		INTERRUTTORE CENTRALE TERMICA
	PUNTO DI RACCOLTA		VALVOLA METANO
	DEFIBRILLATORE		CONTATORE GAS METANO
			CONTATORE ACQUA

NUMERI UTILI IN CASO DI EMERGENZA

VIGILI DEL FUOCO.....	115
EMERGENZA SANITARIA.....	118
CARABINIERI.....	112
POLIZIA- SOCCORSO PUBBLICO.....	113



SERVIZIO DI PREVENZIONE E PROTEZIONE DEI RISCHI

Responsabile del Servizio di Prevenzione e Protezione (Arch. Jessica Ruggia)

DIRIGENTE SCOLASTICO (Dott.ssa Ada Serafini)



CONTATORE ACQUA

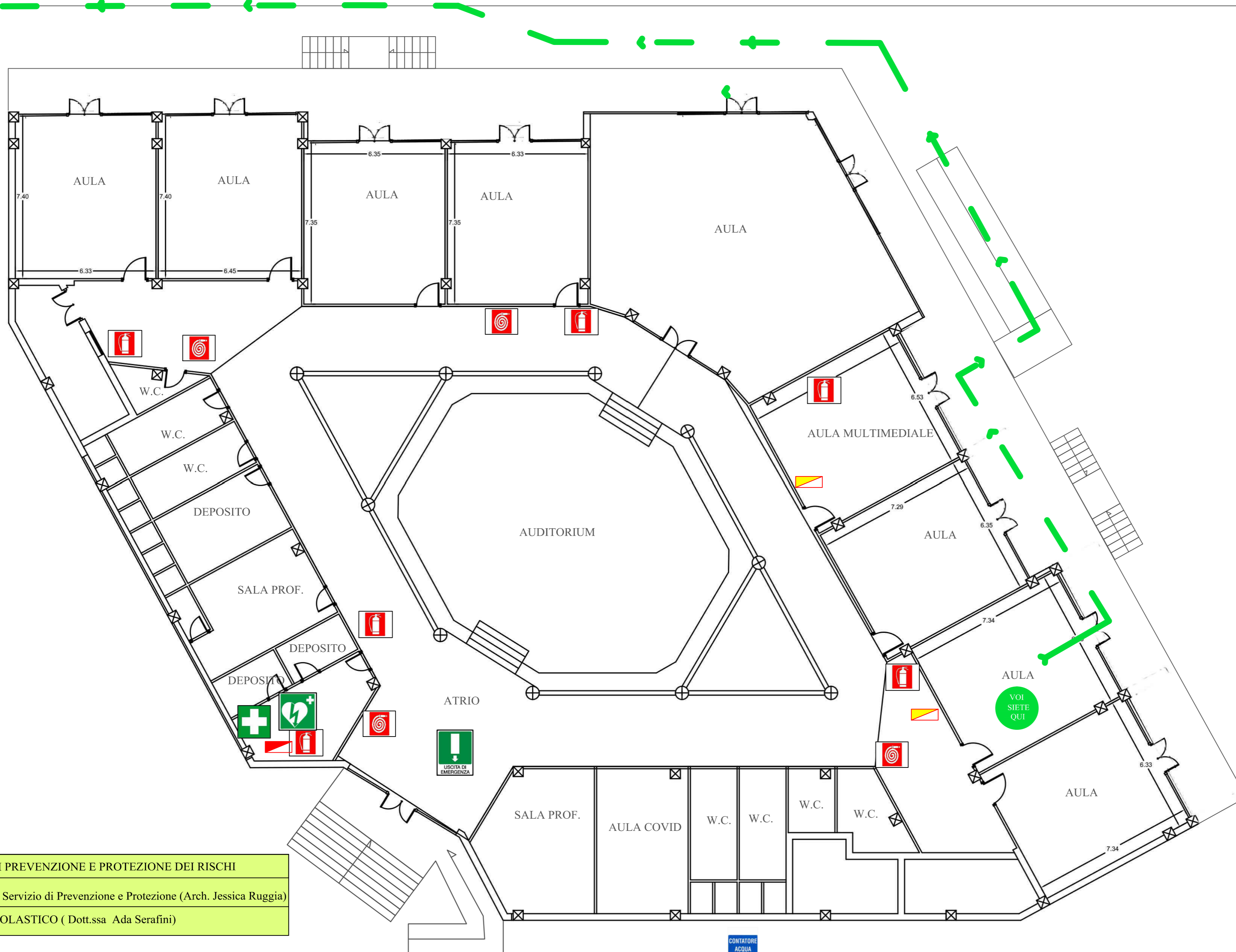


Ministero dell'Istruzione
dell'Università e Ricerca

ISTITUTO COMPRENSIVO STATALE CAMPAGNA (SA) - SCUOLA PRIMARIA "VALLEGRINI"

Servizio Prevenzione e Protezione

PIANO DI EMERGENZA ED EVACUAZIONE



PROCEDURA DI EVACUAZIONE

1. Il coordinatore dell'emergenza comunica l'obbligo di evacuazione della scuola, disponendo l'azionamento dei mezzi di segnalazione previsti.
Suono della campanella continuo accompagnato da comunicazione a mezzo altoparlante.

2. L'evacuazione di tutte le persone presenti deve essere effettuata secondo le modalità di seguito specificate, estremamenti importanti per la sicurezza delle persone:

PERSONALE DOCENTE
Il personale docente dovrà:

- intervenire prontamente laddove si dovessero determinare situazioni critiche dovute a condizioni di panico;
- controllare che gli studenti APRIFILA e CHIUDIFILA eseguano correttamente i loro compiti;
- portare con sé il registro di classe per effettuare un controllo delle presenze ad evacuazione avvenuta;
- una volta raggiunto il punto di raccolta, far pervenire al coordinatore dell'emergenza, il modulo di evacuazione, con i dati sul numero degli allievi presenti evacuati, su eventuali dispersi e/o feriti. (Tale modulo dovrà essere sempre custodito nel registro)

GLI STUDENTI
Non appena avvertito il segnale di allarme, gli studenti dovranno adottare il seguente comportamento:

- interrompere immediatamente ogni attività;
- mantenere l'ordine e l'unità della classe durante e dopo l'esodo;
- tralasciare il recupero di oggetti personali (libri, cartelle, ecc.);
- disporsi in fila evitando il vociere confuso, grida e richiami: la fila sarà aperta dal compagno APRIFILA, e chiusa dal CHIUDIFILA;
- rimanere collegati tra loro;
- seguire le indicazioni dell'insegnante che accompagnerà la classe, per assicurare il rispetto delle precedenze;
- camminare in modo sollecito, senza soste non preordinate, e senza spingere i compagni;
- collaborare con l'insegnante per controllare le presenze dei compagni prima dello sfollamento;
- attenersi strettamente a quanto ordinato dall'insegnante, nel caso che si verificino dei contrattempi che richiedano una improvvisa modificazione delle indicazioni di piano.

ASSISTENZA DISABILI
I docenti di sostegno saranno supportati eventualmente da operatori scolastici addestrati, preventivamente individuati.

IN GENERALE
In generale valgono le seguenti istruzioni:

- uscire ordinatamente, senza creare panico, seguendo le indicazioni degli addetti alla gestione dell'emergenza, utilizzando le vie di esodo e di emergenza contrassegnate da specifica segnaletica e riportate nella presente planimetria.
- raggiungere obbligatoriamente l'area individuata come punto di ritrovo delle persone presenti nello stabile. Gli esterni dovranno aggregarsi al gruppo di persone, o alla persona, alla quale fanno a momento riferimento all'interno della scuola.
- non abbandonare il punto di ritrovo se non autorizzati;
- attendere che l'addetto all'evacuazione esegua la conta e l'identificazione dei presenti.

LEGENDA

	INDICAZIONE POSIZIONE		ESTINTORI
	PERCORSO DI FUGA		IDRANTI
	CASSETTA PRIMO SOCCORSO		ATTACCO AUTOPOMPA V.F.
	PERCORSI DI EMERGENZA		QUADRO ELETTRICO GENERALE
	USCITA DI EMERGENZA		QUADRO ELETTRICO DI ZONA
	SCALA DI EMERGENZA		INTERRUTTORE CENTRALE TERMICA
	PUNTO DI RACCOLTA		VALVOLA METANO
	DEFIBRILLATORE		CONTATORE GAS METANO
			CONTATORE ACQUA

NUMERI UTILI IN CASO DI EMERGENZA

VIGILI DEL FUOCO.....	115
EMERGENZA SANITARIA.....	118
CARABINIERI.....	112
POLIZIA- SOCCORSO PUBBLICO.....	113



SERVIZIO DI PREVENZIONE E PROTEZIONE DEI RISCHI

Responsabile del Servizio di Prevenzione e Protezione (Arch. Jessica Ruggia)

DIRIGENTE SCOLASTICO (Dott.ssa Ada Serafini)

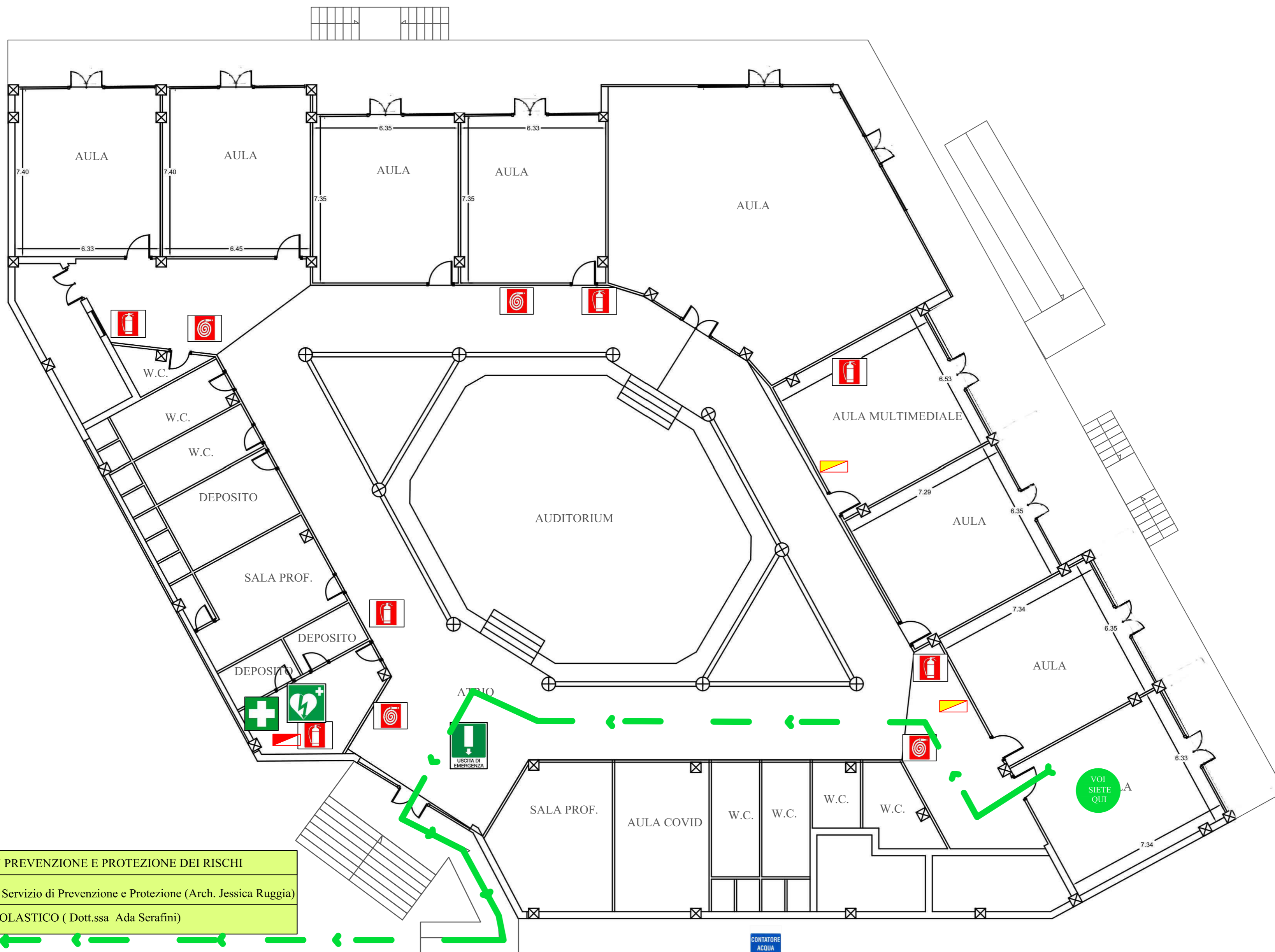


Ministero dell'Istruzione
dell'Università e Ricerca

ISTITUTO COMPRENSIVO STATALE CAMPAGNA (SA) - SCUOLA PRIMARIA "VALLEGRINI"

Servizio Prevenzione e Protezione

PIANO DI EMERGENZA ED EVACUAZIONE



PROCEDURA DI EVACUAZIONE

1. Il coordinatore dell'emergenza comunica l'obbligo di evacuazione della scuola, disponendo l'azionamento dei mezzi di segnalazione previsti.
Suono della campanella continuo accompagnato da comunicazione a mezzo altoparlante.

2. L'evacuazione di tutte le persone presenti deve essere effettuata secondo le modalità di seguito specificate, estremamente importanti per la sicurezza delle persone:

PERSONALE DOCENTE

Il personale docente dovrà:

- ° intervenire prontamente laddove si dovessero determinare situazioni critiche dovute a condizioni di panico;
- ° controllare che gli studenti APRIFILA e CHIUDIFILA eseguano correttamente i loro compiti;
- ° portare con sé il registro di classe per effettuare un controllo delle presenze ad evacuazione avvenuta;
- ° una volta raggiunto il punto di raccolta, far pervenire al coordinatore dell'emergenza, il modulo di evacuazione, con i dati sul numero degli allievi presenti evacuati, su eventuali dispersi e/o feriti. (Tale modulo dovrà essere sempre custodito nel registro)

GLI STUDENTI

Non appena avvertito il segnale di allarme, gli studenti dovranno adottare il seguente comportamento:

- ° interrompere immediatamente ogni attività;
- ° mantenere l'ordine e l'unità della classe durante e dopo l'esodo;
- ° tralasciare il recupero di oggetti personali (libri, cartelle, ecc.);
- ° disporsi in fila evitando il vociere confuso, grida e richiami: la fila sarà aperta dal compagno APRIFILA, e chiusa dal CHIUDIFILA;
- ° rimanere collegati tra loro;
- ° seguire le indicazioni dell'insegnante che accompagnerà la classe, per assicurare il rispetto delle precedenze;
- ° camminare in modo sollecito, senza soste non preordinate, e senza spingere i compagni;
- ° collaborare con l'insegnante per controllare le presenze dei compagni prima dello sfollamento;
- ° attenersi strettamente a quanto ordinato dall'insegnante, nel caso che si verificano dei contrattempi che richiedano una improvvisa modificazione delle indicazioni di piano.

ASSISTENZA DISABILI

I docenti di sostegno saranno supportati eventualmente da operatori scolastici addestrati, preventivamente individuati.

IN GENERALE

In generale valgono le seguenti istruzioni:

- ° uscire ordinatamente, senza creare panico, seguendo le indicazioni degli addetti alla gestione dell'emergenza, utilizzando le vie di esodo e di emergenza contrassegnate da specifica segnaletica e riportate nella presente planimetria.
- ° raggiungere obbligatoriamente l'area individuata come punto di ritrovo delle persone presenti nello stabile. Gli esterni dovranno aggregarsi al gruppo di persone, o alla persona, alla quale fanno a momento riferimento all'interno della scuola.
- ° non abbandonare il punto di ritrovo se non autorizzati;
- ° attendere che l'addetto all'evacuazione esegua la conta e l'identificazione dei presenti.

LEGENDA

	INDICAZIONE POSIZIONE		ESTINTORI
	PERCORSO DI FUGA		IDRANTI
	CASSETTA PRIMO SOCCORSO		ATTACCO AUTOPOMPA V.F.
	PERCORSI DI EMERGENZA		QUADRO ELETTRICO GENERALE
	USCITA DI EMERGENZA		QUADRO ELETTRICO DI ZONA
	SCALA DI EMERGENZA		INTERRUTTORE CENTRALE TERMICA
	PUNTO DI RACCOLTA		VALVOLA METANO
	DEFIBRILLATORE		CONTATORE GAS METANO
			CONTATORE ACQUA

NUMERI UTILI IN CASO DI EMERGENZA

VIGILI DEL FUOCO.....	115
EMERGENZA SANITARIA.....	118
CARABINIERI.....	112
POLIZIA- SOCCORSO PUBBLICO.....	113



SERVIZIO DI PREVENZIONE E PROTEZIONE DEI RISCHI
 Responsabile del Servizio di Prevenzione e Protezione (Arch. Jessica Ruggia)
 DIRIGENTE SCOLASTICO (Dott.ssa Ada Serafini)

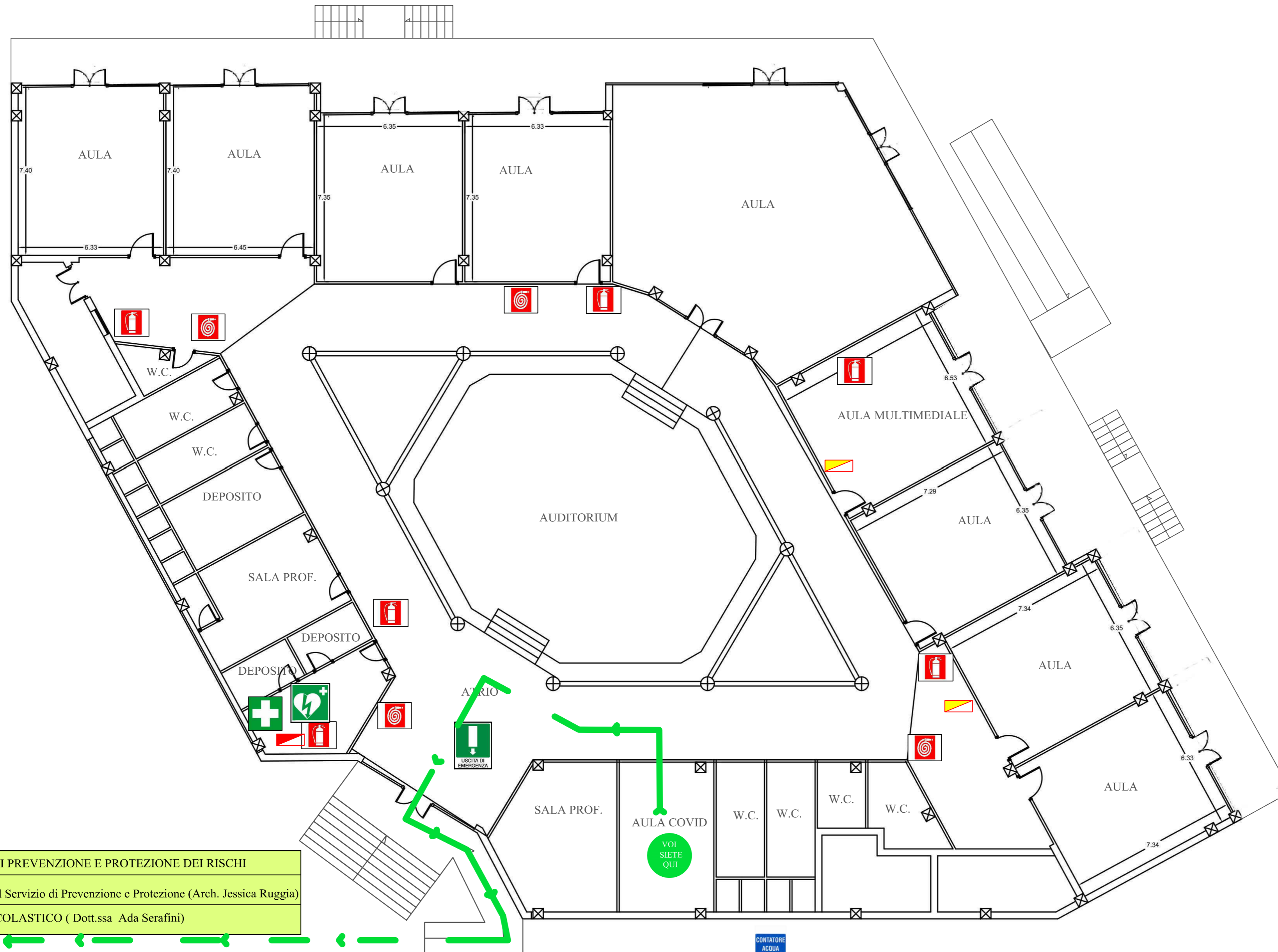


Ministero dell'Istruzione
dell'Università e Ricerca

ISTITUTO COMPRENSIVO STATALE CAMPAGNA (SA) - SCUOLA PRIMARIA "VALLEGRINI"

Servizio Prevenzione e Protezione

PIANO DI EMERGENZA ED EVACUAZIONE



PROCEDURA DI EVACUAZIONE

- Il coordinatore dell'emergenza comunica l'obbligo di evacuazione della scuola, disponendo l'azionamento dei mezzi di segnalazione previsti.
- Suono della campanella continuo accompagnato da comunicazione a mezzo altoparlante.
- L'evacuazione di tutte le persone presenti deve essere effettuata secondo le modalità di seguito specificate, estremamente importanti per la sicurezza delle persone:
 - PERSONALE DOCENTE:**
 - Il personale docente dovrà:
 - Intervenire prontamente laddove si dovessero determinare situazioni critiche dovute a condizioni di panico;
 - Controllare che gli studenti APRIFILA e CHIUDIFILA eseguano correttamente i loro compiti;
 - Portare con sé il registro di classe per effettuare un controllo delle presenze ad evacuazione avvenuta;
 - Una volta raggiunto il punto di raccolta, far pervenire al coordinatore dell'emergenza, il modulo di evacuazione, con i dati sul numero degli allievi presenti evacuati, su eventuali dispersi e/o feriti. (Tale modulo dovrà essere sempre custodito nel registro)
 - GLI STUDENTI:**
 - Non appena avvertito il segnale di allarme, gli studenti dovranno adottare il seguente comportamento:
 - Interrompere immediatamente ogni attività;
 - Mantenere l'ordine e l'unità della classe durante e dopo l'esodo;
 - Tralasciare il recupero di oggetti personali (libri, cartelle, ecc.);
 - Disporre in fila evitando il vociere confuso, grida e richiami: la fila sarà aperta dal compagno APRIFILA, e chiusa dal CHIUDIFILA;
 - Rimanere collegati tra loro;
 - Seguire le indicazioni dell'insegnante che accompagnerà la classe, per assicurare il rispetto delle precedenza;
 - Camminare in modo sollecito, senza soste non preordinate, e senza spingere i compagni;
 - Collaborare con l'insegnante per controllare le presenze dei compagni prima dello sfollamento;
 - Attenersi strettamente a quanto ordinato dall'insegnante, nel caso che si verificino dei contrattempi che richiedano una improvvisa modificazione delle indicazioni di piano.
 - ASSISTENZA DISABILI:**
 - I docenti di sostegno saranno supportati eventualmente da operatori scolastici addestrati, preventivamente individuati.
 - IN GENERALE:**
 - In generale valgono le seguenti istruzioni:
 - uscire ordinatamente, senza creare panico, seguendo le indicazioni degli addetti alla gestione dell'emergenza, utilizzando le vie di esodo e di emergenza contrassegnate da specifica segnaletica e riportate nella presente planimetria.
 - raggiungere obbligatoriamente l'area individuata come punto di ritrovo delle persone presenti nello stabile. Gli esterni dovranno aggregarsi al gruppo di persone, o alla persona, alla quale fanno a momento riferimento all'interno della scuola.
 - non abbandonare il punto di ritrovo se non autorizzati;
 - attendere che l'addetto all'evacuazione esegua la conta e l'identificazione dei presenti.

LEGENDA

	INDICAZIONI POSIZIONE		ESTINTORI
	PERCORSO DI FUGA		IDRANTI
	CASSETTA PRIMO SOCCORSO		ATTACCO AUTOPOMPA V.F.
	PERCORSI DI EMERGENZA		QUADRO ELETTRICO GENERALE
	USCITA DI EMERGENZA		QUADRO ELETTRICO DI ZONA
	SCALA DI EMERGENZA		INTERRUTTORE CENTRALE TERMICA
	PUNTO DI RACCOLTA		VALVOLA METANO
	DEFIBRILLATORE		CONTATORE GAS METANO
			CONTATORE ACQUA

NUMERI UTILI IN CASO DI EMERGENZA

- VIGILI DEL FUOCO.....115
- EMERGENZA SANITARIA.....118
- CARABINIERI.....112
- POLIZIA- SOCCORSO PUBBLICO.....113



SERVIZIO DI PREVENZIONE E PROTEZIONE DEI RISCHI

Responsabile del Servizio di Prevenzione e Protezione (Arch. Jessica Ruggia)

DIRIGENTE SCOLASTICO (Dott.ssa Ada Serafini)



Ministero dell'Istruzione
dell'Università e Ricerca

ISTITUTO COMPRENSIVO STATALE CAMPAGNA (SA) - SCUOLA PRIMARIA "VALLEGRINI"

Servizio Prevenzione e Protezione

PIANO DI EMERGENZA ED EVACUAZIONE

PROCEDURA DI EVACUAZIONE

1. Il coordinatore dell'emergenza comunica l'obbligo di evacuazione della scuola, disponendo l'azionamento dei mezzi di segnalazione previsti.
Suono della campanella - continuo accompagnato da comunicazione a mezzo altoparlante.

2. L'evacuazione di tutte le persone presenti deve essere effettuata secondo le modalità di seguito specificate, estremamente importanti per la sicurezza delle persone:

PERSONALE DOCENTE

Il personale docente dovrà:

- ° intervenire prontamente laddove si dovessero determinare situazioni critiche dovute a condizioni di panico;
- ° controllare che gli studenti APRIFILA e CHIUDIFILA eseguano correttamente i loro compiti;
- ° portare con sé il registro di classe per effettuare un controllo delle presenze ad evacuazione avvenuta;
- ° una volta raggiunto il punto di raccolta, far pervenire al coordinatore dell'emergenza, il modulo di evacuazione, con i dati sul numero degli allievi presenti evacuati, su eventuali dispersi e/o feriti. (Tale modulo dovrà essere sempre custodito nel registro)

GLI STUDENTI

Non appena avvertito il segnale di allarme, gli studenti dovranno adottare il seguente comportamento:

- ° interrompere immediatamente ogni attività;
- ° mantenere l'ordine e l'unità della classe durante e dopo l'esodo;
- ° tralasciare il recupero di oggetti personali (libri, cartelle, ecc.);
- ° disporsi in fila evitando il vociare confuso, grida e richiami: la fila sarà aperta dal compagno APRIFILA, e chiusa dal CHIUDIFILA;
- ° rimanere collegati tra loro;
- ° seguire le indicazioni dell'insegnante che accompagnerà la classe, per assicurare il rispetto delle precedenza;
- ° camminare in modo sollecito, senza sosta non preordinate, e senza spingere i compagni;
- ° collaborare con l'insegnante per controllare le presenze dei compagni prima dello sfollamento;
- ° attenersi strettamente a quanto ordinato dall'insegnante, nel caso che si verificino dei contrattempi che richiedano una improvvisa modificazione delle indicazioni di piano.

ASSISTENZA DISABILI

I docenti di sostegno saranno supportati eventualmente da operatori scolastici addestrati, preventivamente individuati.

IN GENERALE

In generale valgono le seguenti istruzioni:

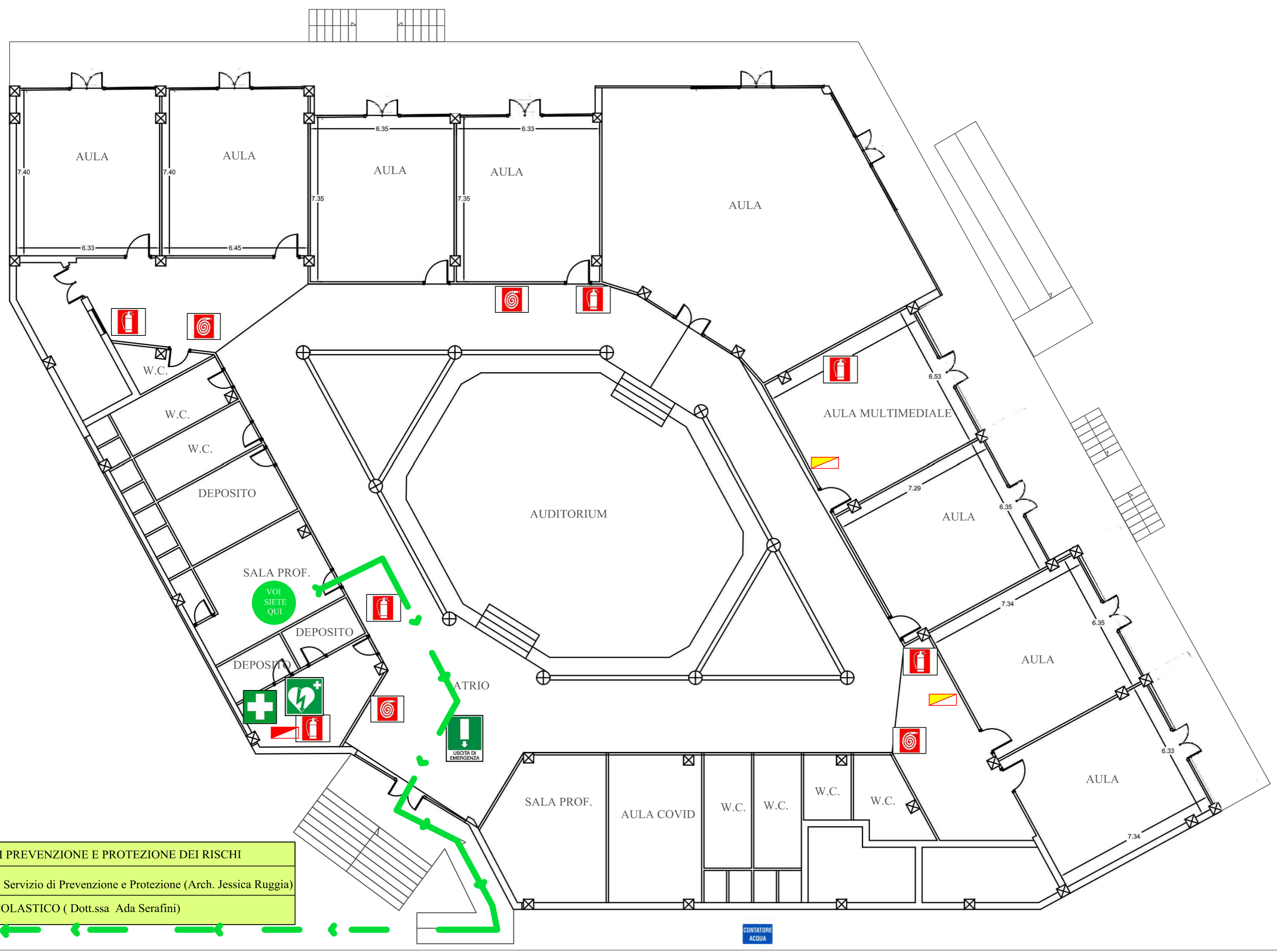
- ° uscire ordinatamente, senza creare panico, seguendo le indicazioni degli addetti alla gestione dell'emergenza, utilizzando le vie di esodo e di emergenza contrassegnate da specifica segnaletica e riportate nella presente planimetria.
- ° raggiungere obbligatoriamente l'area individuata come punto di ritrovo delle persone presenti nello stabile. Gli esterni dovranno aggregarsi al gruppo di persone, o alla persona, alla quale fanno a momento riferimento all'interno della scuola.
- ° non abbandonare il punto di ritrovo se non autorizzati;
- ° attendere che l'addetto all'evacuazione esegua la conta e l'identificazione dei presenti.

LEGENDA

	INDICAZIONE POSIZIONI		ESTINTORI
	PERCORSO DI FUGA		IRRANTI
	CASSETTA PRIMO SOCCORSO		ATTACCO AUTOPOMPA V.E.
	PERCORSI DI EMERGENZA		QUADRO ELETTRICO GENERALE
	USCITA DI EMERGENZA		QUADRO ELETTRICO DI ZONA
	SCALA DI EMERGENZA		INTERRUTTORE CENTRALE TERMICA
	PUNTO DI RACCOLTA		VALVOLE METANO
	DEFIBRILLATORE		CONTATORE GAS METANO
			CONTATORE ACQUA

NUMERI UTILI IN CASO DI EMERGENZA

VIGILI DEL FUOCO.....	115
EMERGENZA SANITARIA.....	118
CARABINIERI.....	112
POLIZIA- SOCCORSO PUBBLICO.....	113



SERVIZIO DI PREVENZIONE E PROTEZIONE DEI RISCHI

Responsabile del Servizio di Prevenzione e Protezione (Arch. Jessica Ruggia)

DIRIGENTE SCOLASTICO (Dott.ssa Ada Serafini)

CONTATORE ACQUA

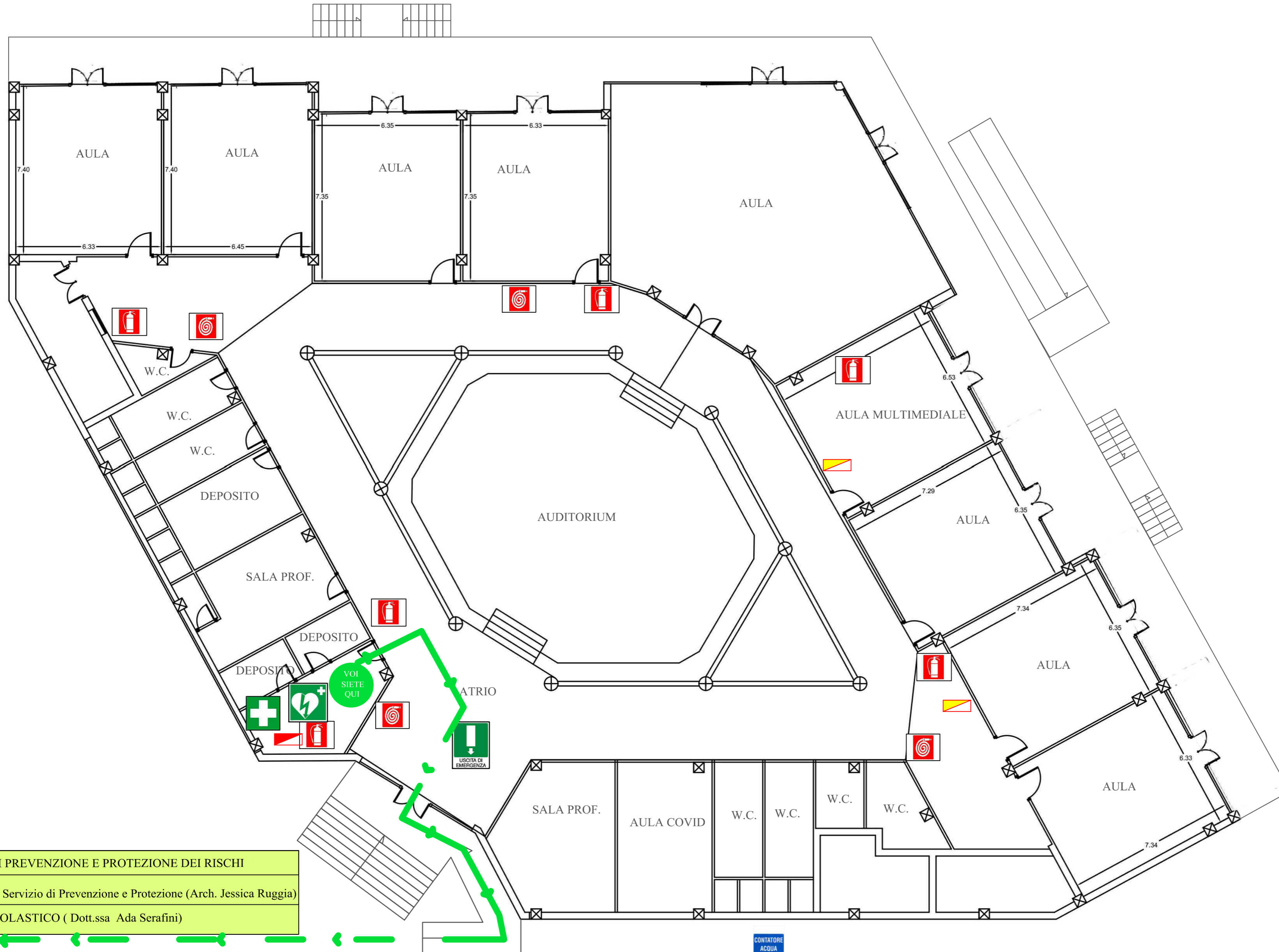


Ministero dell'Istruzione
dell'Università e Ricerca

ISTITUTO COMPRENSIVO STATALE CAMPAGNA (SA) - SCUOLA PRIMARIA "VALLEGRINI"

Servizio Prevenzione e Protezione

PIANO DI EMERGENZA ED EVACUAZIONE



PROCEDURA DI EVACUAZIONE

1. Il coordinatore dell'emergenza comunica l'obbligo di evacuazione della scuola, disponendo l'azionamento dei mezzi di segnalazione previsti.
Suono della campanella continuo accompagnato da comunicazione a mezzo altoparlante.

2. L'evacuazione di tutte le persone presenti deve essere effettuata secondo le modalità di seguito specificate, estremamente importanti per la sicurezza delle persone:

PERSONALE DOCENTE

Il personale docente dovrà:

- Intervenire prontamente laddove si dovessero determinare situazioni critiche dovute a condizioni di panico;
- Controllare che gli studenti APRIFILA e CHIUDIFILA eseguano correttamente i loro compiti;
- Portare con sé il registro di classe per effettuare un controllo delle presenze ad evacuazione avvenuta;
- Una volta raggiunto il punto di raccolta, far pervenire al coordinatore dell'emergenza, il modulo di evacuazione, con i dati sul numero degli allievi presenti evacuati, su eventuali dispersi e/o feriti. (Tale modulo dovrà essere sempre custodito nel registro)

GLI STUDENTI

Non appena avvertito il segnale di allarme, gli studenti dovranno adottare il seguente comportamento:

- Interrompere immediatamente ogni attività;
- Mantenere l'ordine e l'unità della classe durante e dopo l'esodo;
- Tralasciare il recupero di oggetti personali (libri, cartelle, ecc.);
- Disporre in fila evitando il vociferio confuso, grida e richiami: la fila sarà aperta dal compagno APRIFILA, e chiusa dal CHIUDIFILA;
- Rimanere collegati tra loro;
- Seguire le indicazioni dell'insegnante che accompagnerà la classe, per assicurare il rispetto delle procedure;
- Camminare in modo sollecito, senza soste non preordinate, e senza spingere i compagni;
- Collaborare con l'insegnante per controllare le presenze dei compagni prima dello sfollamento;
- Attenersi strettamente a quanto ordinato dall'insegnante, nel caso che si verificano dei contrattempi che richiedano una improvvisa modificazione delle indicazioni di piano.

ASSISTENZA DISABILI

I docenti di sostegno saranno supportati eventualmente da operatori scolastici addestrati, preventivamente individuati.

IN GENERALE

In generale valgono le seguenti istruzioni:

- uscire ordinatamente, senza creare panico, seguendo le indicazioni degli addetti alla gestione dell'emergenza, utilizzando le vie di esodo e di emergenza contrassegnate da specifica segnaletica e riportate nella presente planimetria.
- raggiungere obbligatoriamente l'area individuata come punto di ritrovo delle persone presenti nello stabile. Gli esterni dovranno aggregarsi al gruppo di persone, o alla persona, alla quale fanno a momento riferimento all'interno della scuola.
- non abbandonare il punto di ritrovo se non autorizzati;
- attendere che l'addetto all'evacuazione esegua la conta e l'identificazione dei presenti.

LEGENDA

	INDICAZIONE POSIZIONE		ESTINTORI
	PERCORSO DI FUGA		IDRANTI
	CASSETTA PRIMO SOCCORSO		ATTACCO AUTOPOMPA V.F.
	PERCORSI DI EMERGENZA		QUADRO ELETTRICO GENERALE
	USCITA DI EMERGENZA		QUADRO ELETTRICO DI ZONA
	SCALA DI EMERGENZA		INTERRUTTORE CENTRALE TERMICA
	PUNTO DI RACCOLTA		VALVOLA METANO
	DEFIBRILLATORE		CONTATORE GAS METANO
			CONTATORE ACQUA

NUMERI UTILI IN CASO DI EMERGENZA

VIGILI DEL FUOCO.....	115
EMERGENZA SANITARIA.....	118
CARABINIERI.....	112
POLIZIA- SOCCORSO PUBBLICO.....	113



PUNTO DI RACCOLTA

SERVIZIO DI PREVENZIONE E PROTEZIONE DEI RISCHI

Responsabile del Servizio di Prevenzione e Protezione (Arch. Jessica Ruggia)

DIRIGENTE SCOLASTICO (Dott.ssa Ada Serafini)

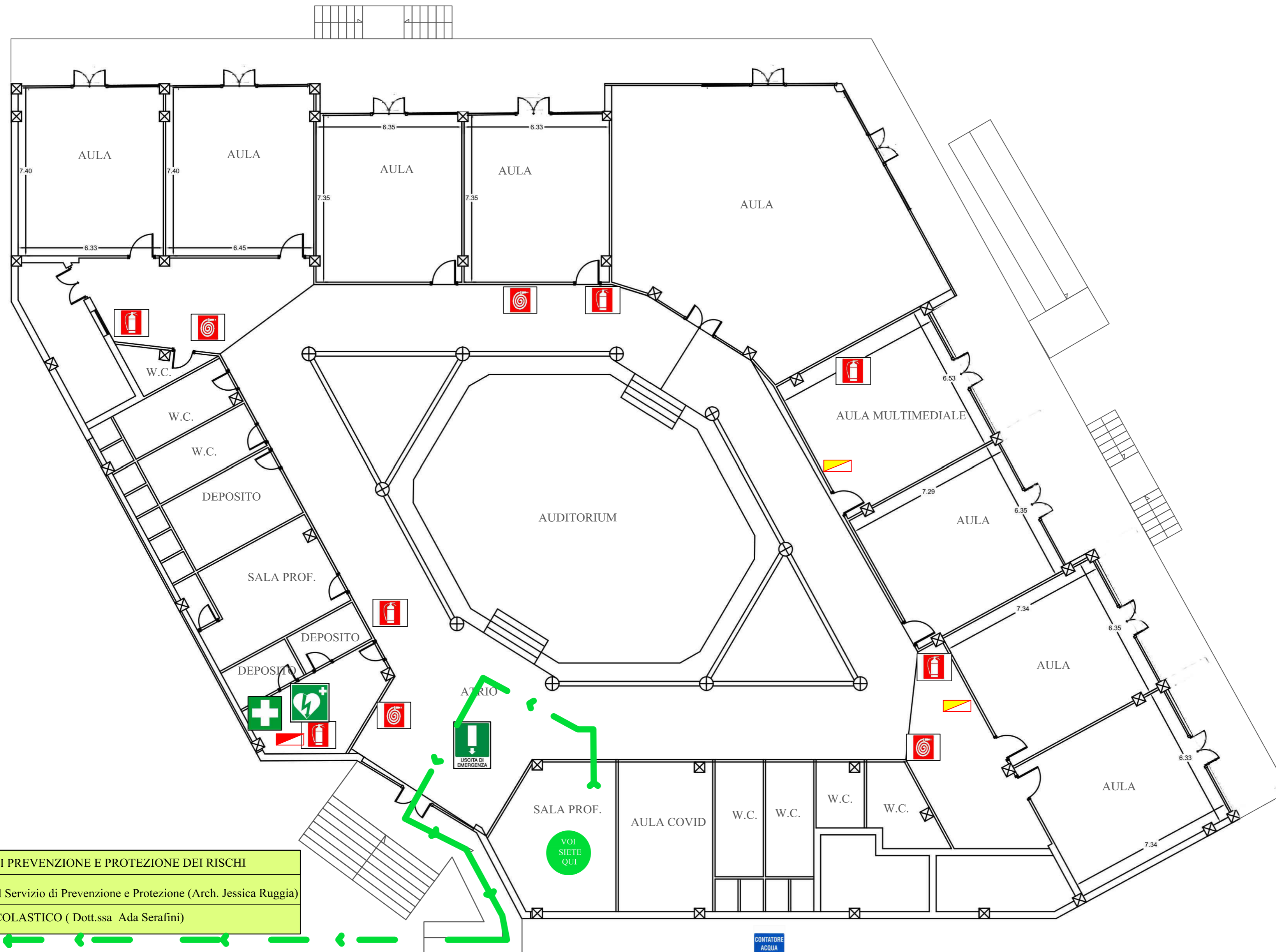


Ministero dell'Istruzione
dell'Università e Ricerca

ISTITUTO COMPRENSIVO STATALE CAMPAGNA (SA) - SCUOLA PRIMARIA "VALLEGRINI"

Servizio Prevenzione e Protezione

PIANO DI EMERGENZA ED EVACUAZIONE



PROCEDURA DI EVACUAZIONE

1. Il coordinatore dell'emergenza comunica l'obbligo di evacuazione della scuola, disponendo l'azionamento dei mezzi di segnalazione previsti.
Suono della campanella continuo accompagnato da comunicazione a mezzo altoparlante.

2. L'evacuazione di tutte le persone presenti deve essere effettuata secondo le modalità di seguito specificate, estremamente importanti per la sicurezza delle persone:

PERSONALE DOCENTE
Il personale docente dovrà:

- intervenire prontamente laddove si dovessero determinare situazioni critiche dovute a condizioni di panico;
- controllare che gli studenti APRIFILA e CHIUDIFILA eseguano correttamente i loro compiti;
- portare con sé il registro di classe per effettuare un controllo delle presenze ad evacuazione avvenuta;
- una volta raggiunto il punto di raccolta, far pervenire al coordinatore dell'emergenza, il modulo di evacuazione, con i dati sul numero degli allievi presenti evacuati, su eventuali dispersi e/o feriti. (Tale modulo dovrà essere sempre custodito nel registro)

GLI STUDENTI
Non appena avvertito il segnale di allarme, gli studenti dovranno adottare il seguente comportamento:

- interrompere immediatamente ogni attività;
- mantenere l'ordine e l'unità della classe durante e dopo l'esodo;
- tralasciare il recupero di oggetti personali (libri, cartelle, ecc.);
- disporsi in fila evitando il vociare confuso, grida e richiami: la fila sarà aperta dal compagno APRIFILA, e chiusa dal CHIUDIFILA;
- rimanere collegati tra loro;
- seguire le indicazioni dell'insegnante che accompagnerà la classe, per assicurare il rispetto delle precedenza;
- camminare in modo sollecito, senza soste non preordinate, e senza spingere i compagni;
- collaborare con l'insegnante per controllare le presenze dei compagni prima dello sfollamento;
- attenersi strettamente a quanto ordinato dall'insegnante, nel caso che si verificino dei contrattempi che richiedano una improvvisa modificazione delle indicazioni di piano.

ASSISTENZA DISABILI
I docenti di sostegno saranno supportati eventualmente da operatori scolastici addestrati, preventivamente individuati.

IN GENERALE
In generale valgono le seguenti istruzioni:

- uscire ordinatamente, senza creare panico, seguendo le indicazioni degli addetti alla gestione dell'emergenza, utilizzando le vie di esodo e di emergenza contrassegnate da specifica segnaletica e riportate nella presente planimetria.
- raggiungere obbligatoriamente l'area individuata come punto di ritrovo delle persone presenti nello stabile. Gli esterni dovranno aggregarsi al gruppo di persone, o alla persona, alla quale fanno a momento riferimento all'interno della scuola.
- non abbandonare il punto di ritrovo se non autorizzati;
- attendere che l'addetto all'evacuazione esegua la conta e l'identificazione dei presenti.

LEGENDA

	INDICAZIONI POSIZIONE		ESTINTORI
	PERCORSO DI FUGA		IDRANTI
	CASSETTA PRIMO SOCCORSO		ATTACCO AUTOPOMPA V.F.
	PERCORSI DI EMERGENZA		QUADRO ELETTRICO GENERALE
	USCITA DI EMERGENZA		QUADRO ELETTRICO DI ZONA
	SCALA DI EMERGENZA		INTERRUTTORE CENTRALE TERMICA
	PUNTO DI RACCOLTA		VALVOLE METANO
	DEFIBRILLATORE		CONTATORE GAS METANO
			CONTATORE ACQUA

NUMERI UTILI IN CASO DI EMERGENZA

VIGILI DEL FUOCO.....	115
EMERGENZA SANITARIA.....	118
CARABINIERI.....	112
POLIZIA- SOCCORSO PUBBLICO.....	113



SERVIZIO DI PREVENZIONE E PROTEZIONE DEI RISCHI

Responsabile del Servizio di Prevenzione e Protezione (Arch. Jessica Ruggia)

DIRIGENTE SCOLASTICO (Dott.ssa Ada Serafini)